



HUDLICE

ÚZEMNÍ PLÁN ODŮVODNĚNÍ TEXTOVÁ ČÁST

| ZÁZNAM O ÚČINNOSTI | |
|---|--|
| Označení správního orgánu, který územní plán vydal: | Zastupitelstvo obce Hudlice |
| Datum nabytí účinnosti územního plánu: | |
| Jméno a příjmení, funkce a podpis oprávněné osoby pořizovatele: | Pavel Hubený, starosta obce Hudlice Razítko a podpis: |

Zpracovatel: Ing. arch. J. Mejsnarová, autorizovaný architekt

Spolupráce: Ing. arch. M. Tunková, autorizovaný architekt, Ing. D. Franke, Ph. D.

Pořizovatel: Obecní úřad Hudlice

Datum zpracování: leden 2016

PARÉ 1

OBSAH

| | | |
|----------|---|-----------|
| A | PODKLADY A KONZULTACE | 4 |
| B | VYHODNOCENÍ KOORDINACE VYUŽÍVÁNÍ ÚZEMÍ Z HLEDISKA ŠIRŠÍCH VZTAHŮ V ÚZEMÍ | 4 |
| B.1 | PÚR..... | 4 |
| B.1.1 | <i>Metropolitní rozvojová oblast Praha</i> | <i>4</i> |
| B.1.2 | <i>Republikové priority</i> | <i>5</i> |
| B.2 | ZÁSADY ÚZEMNÍHO ROZVOJE KRAJE -ZUR | 7 |
| B.2.1 | <i>Soulad s ÚPD kraje – ZÚR.....</i> | <i>7</i> |
| C | VYHODNOCENÍ SPLNĚNÍ POŽADAVKŮ ZADÁNÍ | 9 |
| C.1 | POŽADAVKY NA ŘEŠENÍ VYPLÝVAJÍCÍ Z ÚZEMNĚ ANALYTICKÝCH PODKLADŮ A DOPLŇUJÍCÍCH PRŮZKUMŮ OBCE | 9 |
| C.1.1 | <i>Záměry</i> | <i>9</i> |
| C.1.2 | <i>Závady.....</i> | <i>11</i> |
| C.1.3 | <i>Střety.....</i> | <i>12</i> |
| C.2 | POŽADAVKY OBCE NA ROZVOJ ÚZEMÍ..... | 12 |
| C.2.1 | <i>Záměry obecně.....</i> | <i>12</i> |
| C.3 | POŽADAVKY NA ROZVOJ ÚZEMÍ OBCE | 13 |
| C.3.1 | <i>Osídlení a bydlení</i> | <i>13</i> |
| C.4 | POŽADAVKY NA PLOŠNÉ A PROSTOROVÉ USPOŘÁDÁNÍ ÚZEMÍ | 14 |
| C.4.1 | <i>Urbanistickou koncepci a koncepci uspořádání krajiny</i> | <i>14</i> |
| C.5 | POŽADAVKY NA ŘEŠENÍ VEŘEJNÉ INFRASTRUKTURY | 14 |
| C.5.1 | <i>Technická infrastruktura</i> | <i>14</i> |
| C.5.2 | <i>Doprava.....</i> | <i>14</i> |
| C.5.3 | <i>Občanské vybavení.....</i> | <i>15</i> |
| C.5.4 | <i>Nakládání s odpady.....</i> | <i>15</i> |
| C.6 | POŽADAVKY NA OCHRANU A ROZVOJ HODNOT | 15 |
| C.7 | POŽADAVKY NA VEŘEJNĚ PROSPĚŠNÉ STAVBY, VEŘEJNĚ PROSPĚŠNÁ OPATŘENÍ A ASANACE | 16 |
| C.8 | POŽADAVKY VYPLÝVAJÍCÍ ZE ZVLÁŠTNÍCH PŘEDPISŮ..... | 16 |
| C.9 | POŽADAVKY A POKYNY PRO ŘEŠENÍ HLAVNÍCH STŘETŮ ZÁJMŮ A PROBLÉMŮ V ÚZEMÍ..... | 16 |
| C.10 | POŽADAVKY NA VYMEZENÍ ZASTAVITELNÝCH PLOCH A PLOCH PŘESTAVBY | 16 |
| C.11 | POŽADAVKY NA VYMEZENÍ PLOCH A KORIDORŮ, | 16 |
| C.12 | ÚP VYMEZÍ PLOCHY VE KTERÝCH BUDOU PODMÍNKY PRO ROZHODOVÁNÍ O ZMĚNÁCH JEJICH VYUŽITÍ STANOVENY REGULAČNÍM PLÁNEM..... | 17 |
| C.13 | POŽADAVKY NA VYHODNOCENÍ VLIVŮ ÚZEMNÍHO PLÁNU NA UDRŽITELNÝ ROZVOJ ÚZEMÍ , | 17 |
| C.14 | USPOŘÁDÁNÍ OBSAHU VÝROKU ÚP A ODŮVODNĚNÍ | 17 |
| C.14.1 | <i>výrok.....</i> | <i>17</i> |
| C.14.2 | <i>Odůvodnění.....</i> | <i>17</i> |
| D | KOMPLEXNÍ ZDŮVODNĚNÍ PŘIJATÉHO ŘEŠENÍ..... | 18 |
| D.1 | ROZVOJ OBCE..... | 18 |
| D.2 | KONCEPCE BYDLENÍ | 20 |
| D.2.1 | <i>Prověření urbanistického řešení rozvojových ploch</i> | <i>20</i> |
| D.2.2 | <i>Podmínky pro využití území.....</i> | <i>27</i> |
| D.3 | KONCEPCE OBČANSKÉHO VYBAVENÍ | 27 |
| D.4 | PLOCHY VEŘEJNÝCH PROSTRANSTVÍ..... | 27 |
| D.5 | PLOCHY VÝROBY A SKLADOVÁNÍ | 27 |
| D.6 | KONCEPCE DOPRAVY..... | 27 |
| D.7 | KONCEPCE REKREACE | 29 |
| D.8 | KONCEPCE USPOŘÁDÁNÍ KRAJINY | 29 |
| D.8.1 | <i>Ochrana před vodní erozí.....</i> | <i>29</i> |
| D.8.2 | <i>ÚSES</i> | <i>30</i> |
| D.8.3 | <i>Ochrana a obnova vodního režimu v krajině.....</i> | <i>31</i> |
| D.8.4 | <i>Zvýšení účinků a ochrana místa krajinného rázu</i> | <i>31</i> |

| | | |
|----------|--|-----------|
| E | VYHODNOCENÍ A KOORDINACE POŽADAVKŮ PRÁVNÍCH PŘEDPISŮ A OCHRANY VEŘEJNÝCH ZÁJMŮ | 33 |
| E.1 | LIMITY VYUŽITÍ ÚZEMÍ VYMEZENÉ V DOPLŇUJÍCÍCH PRŮZKUMECH A ROZBORECH OBCE | 33 |
| E.2 | KOMPLEXNÍ VYHODNOCENÍ DŮSLEDKŮ ŘEŠENÍ ÚP VE VZTAHU K ROZBORU UDRŽITELNÉHO ROZVOJE | 34 |
| E.2.1 | <i>Pilíř sociální soudržnosti</i> | 34 |
| | Domovní fond..... | 34 |
| | Vývoj počtu obyvatel..... | 34 |
| | Občanské vybavení ve veřejném zájmu -školství | 35 |
| E.2.2 | <i>Pilíř přírodní</i> | 36 |
| E.2.3 | <i>Pilíř hospodářský</i> | 36 |
| F | INFORMACE O VÝSLEDČÍCH VYHODNOCENÍ VLIVŮ NA UDRŽITELNÝ ROZVOJ ÚZEMÍ | 36 |
| G | VYHODNOCENÍ DŮSLEDKŮ NAVRHOVANÉHO ŘEŠENÍ NA PŮDNÍ FOND | 36 |
| G.1 | PUPFL | 36 |
| G.2 | ZEMĚDĚLSKÝ PŮDNÍ FOND..... | 36 |
| H | VYHODNOCENÍ SOULADU ÚP S CÍLY A ÚKOLY ÚP, ZEJMÉNA S POŽADAVKY NA OCHRANU ARCHITEKTONICKÝCH A URBANISTICKÝCH HODNOT V ÚZEMÍ, NEZASTAVĚNÉHO ÚZEMÍ A OCHRANU VEŘEJNÝCH ZÁJMŮ | 39 |
| H.1 | HODNOTY V OBCI VYMEZENÉ V DOPLŇUJÍCÍCH PRŮZKUMECH A ROZBORECH | 39 |
| H.2 | OCHRANA NEZASTAVĚNÉHO ÚZEMÍ..... | 41 |
| I | VYHODNOCENÍ SOULADU S POŽADAVKY ZVLÁŠTNÍCH PRÁVNÍCH PŘEDPISŮ | 41 |
| I.1 | SPLNĚNÍ POŽADAVKŮ CO A POŽÁRNÍ OCHRANY | 41 |
| | požadavky co..... | 41 |
| | požadavky Požární ochrany..... | 42 |
| J | ÚDAJE O POČTU LISTŮ ODŮVODNĚNÍ A PŘÍLOH ODŮVODNĚNÍ ÚP A POČTU VÝKRESŮ K NĚMU PŘIPOJENÉ GRAFICKÉ ČÁSTI | 43 |
| K | ZKRATKY | 43 |
| L | VYHODNOCENÍ SOULADU ÚP S POŽADAVKY STAVEBNÍHO ZÁKONA A JEHO PROVÁDĚCÍCH PRÁVNÍCH PŘEDPISŮ | 43 |
| M | VYHODNOCENÍ ÚČELNÉHO VYUŽITÍ ZASTAVĚNÉHO ÚZEMÍ A VYHODNOCENÍ POTŘEBY VYMEZENÍ ZASTAVITELNÝCH PLOCH | 43 |
| N | POSTUP PŘI POŘÍZENÍ ÚP | 44 |
| O | VYHODNOCENÍ UPLATNĚNÝCH STANOVISEK A PŘIPOMÍNEK – NÁVRH ÚP HUDLICE - § 50 STAVEBNÍHO ZÁKONA | 45 |
| P | VYHODNOCENÍ SOULADU ÚP SE STANOVISKY DOTČENÝCH ORGÁNŮ PODLE ZVLÁŠTNÍCH PRÁVNÍCH PŘEDPISŮ, POPŘÍPADĚ S VÝSLEDKEM ŘEŠENÍ ROZPORŮ | 46 |
| Q | ROZHODNUTÍ O NÁMITKÁCH | 46 |
| R | VYHODNOCENÍ PŘIPOMÍNEK - § 50 Odst. 2 a 3 a § 52 STAVEBNÍHO ZÁKONA | 46 |

A PODKLADY A KONZULTACE

- I. ÚP je zpracován nad digitalizovanou katastrální mapou 8/2015
- II. Veřejný registr LPIS –Mze 2011
- III. Konzultace CHKO Křivoklátsko, Ing. Kasalický 15.12.2011
- IV. ZUR Středočeského kraje
- V. ÚSES z platného ÚPNSÚ obce
- VI. Plán ÚSES CHKO Křivoklátsko
- VII. Studie interakčních prvků CHKO Křivoklátsko
- VIII. Konzultace VAK Beroun 14.12.2011
- IX. Vydaná ÚR
- X. Rozbor místa krajinného rázu ÚAPo a vymezení údolní nivy, doplňující průzkumy a rozbory
- XI. ÚAPo ORP Beroun
- XII. PÚR ČR ve znění aktualizace č.1
- XIII. Doplňující průzkumy a rozbory k ÚAPo z r. 2011 (autoři ÚP)
- XIV. Vydaná změna č.3 ÚPO Hudlice 11/1999
- XV. Vydaný regulační plán „U Kaštanu“ 8/2008
- XVI. Podklady obce: zastavovací studie Zóna jih, Rozšíření hřbitova, Zóna sever, Obytná ulice v západní části obce

B VYHODNOCENÍ KOORDINACE VYUŽÍVÁNÍ ÚZEMÍ Z HLEDISKA ŠIRŠÍCH VZTAHŮ V ÚZEMÍ

B.1 PÚR

B.1.1 METROPOLITNÍ ROZVOJOVÁ OBLAST PRAHA

Území ovlivněné rozvojem dynamikou hlavního města Prahy, při spolupůsobení vedlejších center, zejména Kladna a Berouna. Jedná se o nejsilnější koncentraci obyvatelstva v ČR, jakož i soustředění kulturních a ekonomických aktivit, které mají z velké části i mezinárodní význam; zásadním rozvojovým předpokladem je připojení na dálnice, rychlostní silnice, dokončení Silničního okruhu kolem Prahy – dále SOKP (Pražský okruh), připojení na tranzitní železniční koridory a vysokorychlostní síť železnice a efektivní propojení jednotlivých druhů dopravy včetně letecké a vytvoření efektivního systému integrované veřejné dopravy.

Území je navíc ovlivněné dálnicí D5, železniční tratí č. 170 (III. tranzitní železniční koridor). Navazuje na rozvojovou osu OS1 a ta na rozvojovou osu v zahraničí.

Vymezení rozvojové oblasti a osy se ve schéma PÚR ve znění Aktualizace č.1 z r. 2015 se neliší od vymezení v PÚR 2008; grafická část ZUR SKÚ zůstává tedy v platnosti.

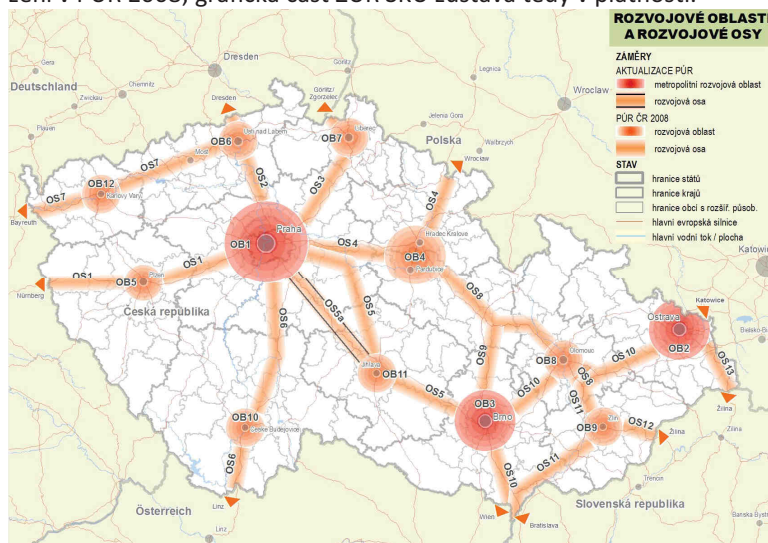


Schéma - Rozvojové oblasti a rozvojové osy

Zpřesněním rozvojové oblasti ZÚR Středočeského kraje byla obec Hudlice vyjmuta z OB1 - výkres č. 8 Širší územní vztahy.

B.1.2 REPUBLIKOVÉ PRIORITY

Při respektování republikových priorit územního plánování je třeba umožnit v rozvojové oblasti intenzivní využívání území v souvislosti s rozvojem veřejné infrastruktury tzv. rozvoj dopravní infrastruktury, technické struktury a občanského vybavení

Záměry v území obce Hudlice vyplývající z republikových priorit (text znění priority kurzívou):

(14) *Ve veřejném zájmu chránit a rozvíjet přírodní, civilizační a kulturní hodnoty území, včetně urbanistického, architektonického a archeologického dědictví. Zachovat ráz jedinečné urbanistické struktury území, struktury osídlení a jedinečné kulturní krajiny, které jsou výrazem identity území, jeho historie a tradice. Tato území mají značnou hodnotu, např. i jako turistické atraktivity. Jejich ochrana by měla být provázána s potřebami ekonomického a sociálního rozvoje v souladu s principy udržitelného rozvoje. V některých případech je nutná cílená ochrana míst zvláštního zájmu, v jiných případech je třeba chránit, respektive obnovit celé krajinné celky. Krajina je živým v čase proměnným celkem, který vyžaduje tvůrčí, avšak citlivý přístup k vyváženému všestrannému rozvoji tak, aby byly zachovány její stěžejní kulturní, přírodní a užité hodnoty.*

Bránit upadání venkovské krajiny jako důsledku nedostatku lidských zásahů.

- **ÚP stanovil podmínky ochrany z rozboru ÚAP, urbanisticky hodnotných částí sídla. Ochrana hodnot je v podmínkách využití území navržena formou podmínky prostorového uspořádání. Ochrana krajiny je dokumentována výkresem č. 5 – Koncepce uspořádání krajiny.**

(16) *Při stanovování způsobu využití území v územně plánovací dokumentaci dávat přednost komplexním řešením před uplatňováním jednostranných hledisek a požadavků, které ve svých důsledcích zhoršují stav i hodnoty území. Vhodná řešení územního rozvoje je zapotřebí hledat ve spolupráci s obyvateli území i s jeho uživateli a v souladu s určením a charakterem oblastí, os, ploch a koridorů vymezených v PÚR ČR.*

- **Rozvojové lokality byly navrženy s ohledem na rozvoj ploch pro občanské vybavení ve veřejném zájmu. Na severu obce jsou navrženy rozvojové plochy s funkcí výroby a funkcí smíšenou, se kterými by vzrostla nabídka nových pracovních příležitostí.**

(18) *Podporovat polycentrický rozvoj sídelní struktury. Vytvářet předpoklady pro posílení partnerství mezi městskými a venkovskými oblastmi a zlepšit tak jejich konkurenceschopnost*

- **ÚP prověřil a navrhl plochy pro rekreaci obyvatel Hudlic - u koupaliště, prověřil dopravní obslužnost chatové osady Trnovka a navrhl opatření pro zlepšení retence dešťových vod a navrhl plochy parkování u obecního fotbalového hřiště. Základní občanskou vybavenost města zejména zdravotnictví, kulturu a školství - střední školy bude obec Hudlice nadále využívat v okolních dostupných větších městech - např. v Králově dvoře a v Berouně.**

(19) *Vytvářet předpoklady pro polyfunkční využívání opuštěných areálů a ploch (tzv. brownfields průmyslového, zemědělského, vojenského a jiného původu). Hospodárně využívat zastavěné území (podpora přestaveb revitalizací a sanací území) a zajistit ochranu nezastavěného území (zejména zemědělské a lesní půdy) a zachování veřejné zeleně, včetně minimalizace její fragmentace. Cílem je účelné využívání a uspořádání území úsporné v nárocích na veřejné rozpočty na dopravu a energie, které koordinací veřejných a soukromých zájmů na rozvoji území omezuje negativní důsledky suburbanizace pro udržitelný rozvoj území.*

- **Lokality 17, 18 a 19 byly řešeny včetně místních komunikací a napojení na komunikace stávající.**

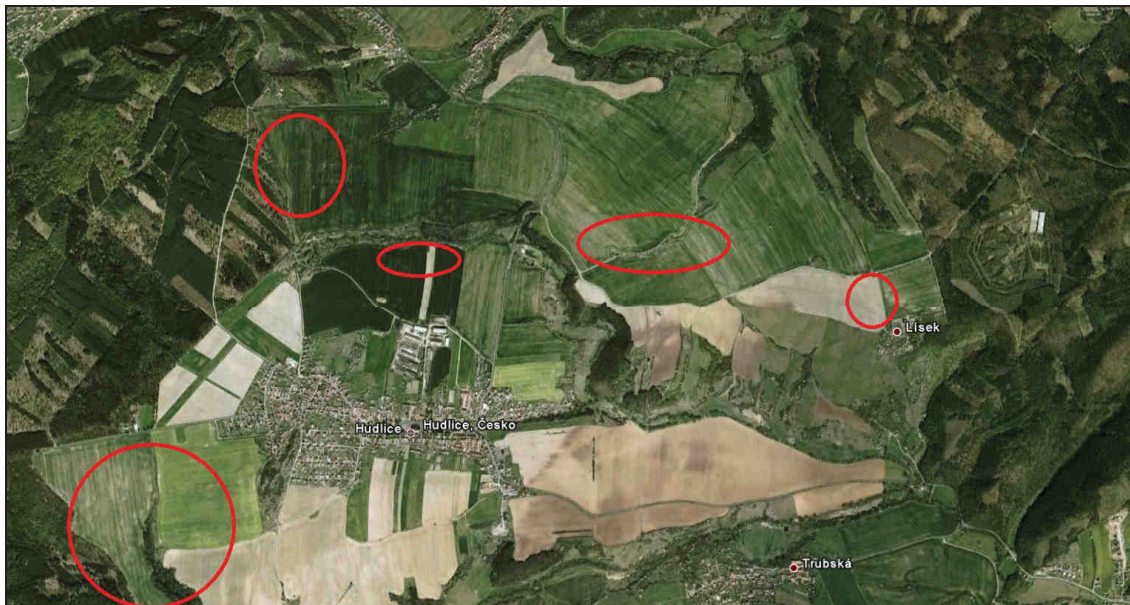
(20) *Rozvojové záměry, které mohou významně ovlivnit charakter krajiny, umísťovat do co nejméně konfliktních lokalit a následně podporovat potřebná kompenzační opatření. S ohledem na to při územně plánovací činnosti, pokud je to možné a odůvodněné, respektovat veřejné zájmy např. ochrany biologické rozmanitosti a kvality životního prostředí, zejména formou důsledné ochrany zvláště chráněných území, lokalit soustavy Natura 2000, mokřadů, ochranných pásem vodních zdrojů, chráněné oblasti přirozené akumulace vod a nerostného bohatství, ochrany zemědělského a lesního půdního fondu. Vytvářet územní podmínky pro implementaci a respektování územních*

systemů ekologické stability a zvyšování a udržování ekologické stability a k zajištění ekologických funkcí v ostatní volné krajině a pro ochranu krajinných prvků přírodního charakteru v zastavěných územích, zvyšování a udržování rozmanitosti venkovské krajiny. V rámci územně plánovací činnosti vytvářet podmínky pro ochranu krajinného rázu s ohledem na cílové charakteristiky a typy krajiny a vytvářet podmínky pro využití přírodních zdrojů.

- **ÚP prověřil požadavky obce na rozvoj s ohledem na hodnoty území v krajině, zejména v plochách údolních niv, údolích a v odloučených lokalitách. Rozvojové plochy byly soustředovány v rámci polycentrického rozvoje obce, v odloučených lokalitách nebyl rozvoj navržen. Údolní nivy a údolí byla prověřena a některé úseky byly navrženy k renaturalizaci, nebo jako biocentrum, nebo jako interakční prvky. Údolní nivy byly řešeny velice detailně a byly strukturovány do jednotlivých ploch, které nejlépe dokumentuje výkres č. 5 - Koncepte uspořádání krajiny.**
- (22) *Vytvářet podmínky pro rozvoj a využití předpokladů území pro různé formy cestovního ruchu (např. cykloturistika, agroturistika, poznávací turistika), při zachování a rozvoji hodnot území. Podporovat propojení míst, atraktivních z hlediska cestovního ruchu, turistickými cestami, které umožňují celoroční využití pro různé formy turistiky (např. pěší, cyklo, lyžařská, hipo).*
- **ÚP prověřil a navrhl účelové komunikace s přednostním využitím pro cyklistiku a pěší turistiky. ÚP také prověřil a navrhl účelové komunikace k zlepšení prostupnosti krajiny.**
- (23) *Podle místních podmínek vytvářet předpoklady pro lepší dostupnost území a zkvalitnění dopravní a technické infrastruktury s ohledem na prostupnost krajiny. Při umísťování dopravní a technické infrastruktury zachovat prostupnost krajiny a minimalizovat rozsah fragmentace krajiny; je-li to z těchto hledisek účelné, umísťovat tato zařízení souběžně. Zmírňovat vystavení městských oblastí nepříznivým účinkům tranzitní železniční a silniční dopravy, mimo jiné i prostřednictvím obchvatů městských oblastí, nebo zajistit ochranu jinými vhodnými opatřeními v území. Zároveň však vymezovat plochy pro novou obytnou zástavbu tak, aby byl zachován dostatečný odstup od vymezených koridorů pro nové úseky dálnic, silnic I. třídy a železnic, a tímto způsobem důsledně předcházet zneprůchodnění území pro dopravní stavby i možnému nežádoucímu působení negativních účinků provozu dopravy na veřejné zdraví obyvatel (bez nutnosti budování nákladných technických opatření na eliminaci těchto účinků).*
- **V území obce nedochází k fragmentaci krajiny. Prostupnost a její požadavky související s dopravní strukturou, je popsána v prioritách 18, 22, 23.**
- (24) *Vytvářet podmínky pro zlepšování dostupnosti území rozšiřováním a zkvalitňováním dopravní infrastruktury s ohledem na potřeby veřejné dopravy a požadavky ochrany veřejného zdraví, zejména uvnitř rozvojových oblastí a rozvojových os. Možnosti nové výstavby je třeba dostatečnou veřejnou infrastrukturou přímo podmínit Vytvářet podmínky pro zvyšování bezpečnosti a plynulosti dopravy, ochrany a bezpečnosti obyvatelstva a zlepšování jeho ochrany před hlukem a emisemi, s ohledem na to vytvářet v území podmínky pro environmentálně šetrné formy dopravy (např. železniční, cyklistickou).*
- **ÚP prověřil a navrhl dopravní strukturu rozvojových lokalit a jejich napojení na stávající komunikace. V případě rozvojové lokality u hřbitova je navržena jednosměrná komunikace kvůli stávajícím šířkovým parametrům a také kvůli rozhledovým parametrům při vjezdu a výjezdu ze silnice III. třídy**
- (25) *Vytvářet podmínky pro preventivní ochranu území a obyvatelstva před potenciálními riziky a přírodními katastrofami v území (záplavy, sesuvy půdy, eroze, sucho atd.) s cílem minimalizovat rozsah případných škod. Zejména zajistit územní ochranu ploch potřebných pro umísťování staveb a opatření na ochranu před povodněmi a pro vymezení území určených k řízeným rozlivům povodní. Vytvářet podmínky pro zvýšení přirozené retence srážkových vod v území s ohledem na strukturu osídlení a kulturní krajinu jako alternativy k umělé akumulaci vod.*
- V zastavěných územích a zastavitelných plochách vytvářet podmínky pro zadržování, vsakování i využívání dešťových vod jako zdroje vody a s cílem zmírňování účinků povodní.*
- **ÚP navrhl opatření ke snížení vodní eroze pomocí retenčních a protierozních opatření v krajině. Dále bylo řešeno odvádění dešťových vod, jak v chatových oblastech, tak v okrajových částech obce. Tato řešení byla převážně navržena pomocí: doprovodné zeleně, plochy země-**

dělské půdy s protierozními opatřeními, retenčními opatřeními, interakčními prvky v krajině a plochami nelesní zeleně - viz výkres č. 5 Konceptce uspořádání krajiny.

Schéma ploch s výskytem vodní eroze na svažitéch plochách a opatření v ÚP:



Navržená opatření jsou ve všech vytipovaných plochách.

(26) *Vymezovat zastavitelné plochy v záplavových územích a umisťovat do nich veřejnou infrastrukturu jen ve zcela výjimečných a zvláště odůvodněných případech. Vymezovat a chránit zastavitelné plochy pro přemístění zástavby z území s vysokou mírou rizika vzniku povodňových škod.*

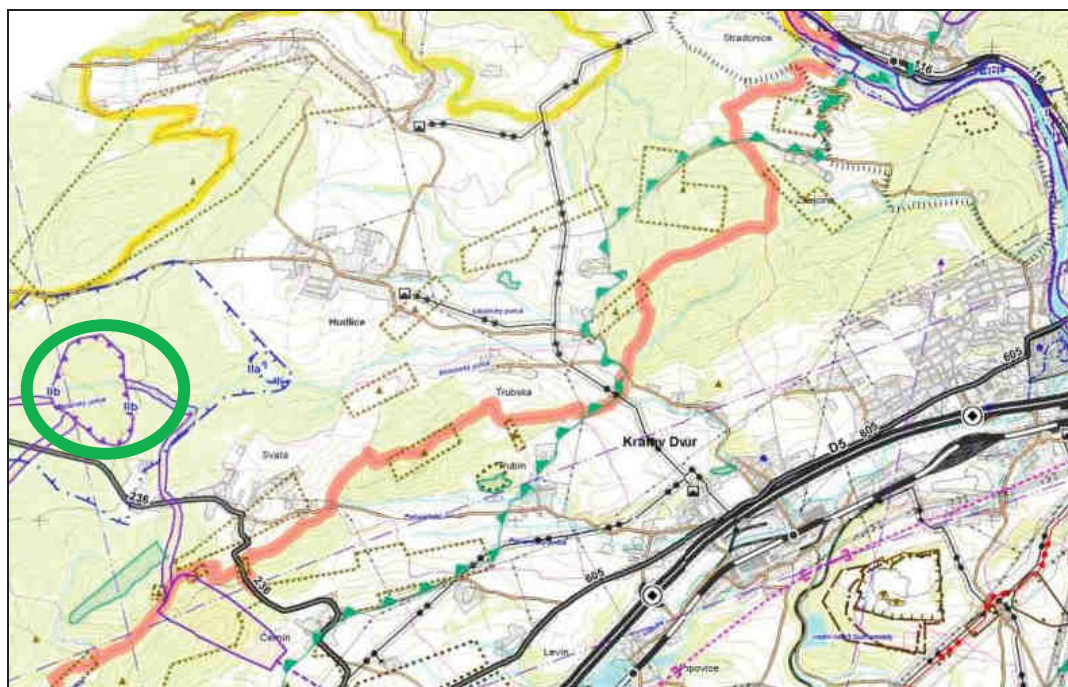
- **Ve vymezených plochách potenciální údolní nivy, která je rozdělena do několika typů ploch zeleně (zejména RV, NL, NLC, RO a Z5) nebyly navrženy zastavitelné plochy ani dopravní a technická infrastruktura. V těchto lokalitách byla v některých odůvodnitelných případech navržena pouze účelová komunikace pro lepší propustnost krajiny.**

B.2 ZÁSADY ÚZEMNÍHO ROZVOJE KRAJE -ZUR

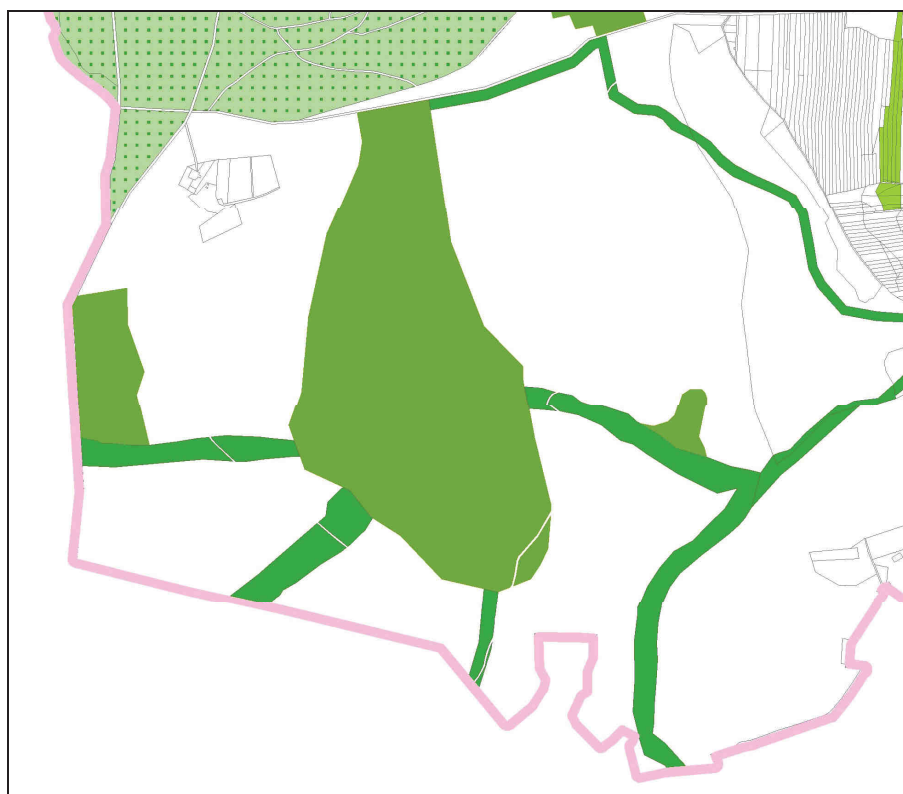
Při řešení územního plánu je nutné respektovat, vymezit a zpřesnit koridor RBK – regionální biokoridor a bio centrum v západní části obce ve vazbě na návrh územních plánů sousedních obcí.





B.2.1 SOULAD S ÚPD KRAJE – ZÚR

- I. Požadavky vyplývající ze ZÚR vymezují plochy regionálních biokoridorů a regionálního biocentra:
 - RK 1160 U Děravé skalky – Na Vartě
 - RK 1161 U Děravé skalky – Koukolova hora
 - RK 1162 U Děravé skalky – Zámecký vrch
 - RC 1441 U Děravé skalky*ÚP biokoridory a biocentrum v souladu se ZÚR vymezil a upřesnil.*
- II. Veřejně prospěšné stavby (VPS) a opatření (VPO)
 - ZUR nevymezuje žádné VPS na území obce
 - ZUR vymezuje VPO - plochu regionálního koridoru RK 1160 a regionálního biocentra RC 1441 U Děravé skalky*ÚP tyto VPO v souladu se ZÚR vymezil a upřesnil*



ÚP prověřil a upřesnil RBK a RBC na území obce:



-  NLA - lesní plochy s dominantní přírodní funkcí
-  NLI - nelesní zeleň s dominantní přírodní funkcí
-  NLC - nelesní zeleň s dominantní přírodní funkcí ÚSES biocentra
-  NL - nelesní zeleň s dominantní přírodní funkcí ÚSES

Ze ZÚR dále vyplývá:

- I. Rozvojové osy či oblasti - Obec Hudlice neleží na žádné rozvojové ose ani v rozvojové či specifické oblasti republikového nebo krajského významu.
- II. Plochy a koridory nadmístního významu - Nenavrhuje žádné plochy dopravy ani technické infrastruktury
- III. Oblasti se shodným krajinným typem - Správní území obce Hudlice je v oblasti se shodným krajinným typem: P04 – krajina přírodní. Tato skutečnost byla upřesněna koncepcí uspořádání krajiny.

Z části odůvodnění ZÚR vyplývá, že na území obce se vyskytují tyto limity:

- I. poddolovaná území
v ÚP zpřesněna a včetně starých důlních děl dle podkladů GEOFONDu vymezena jako limity území
- II. OP vodních zdrojů 1. a 2. stupně
v ÚP zpřesněny, stabilizovány a vymezeny jako limity veřejné infrastruktury
- III. VTL plynovod a VTL RS
v ÚP stabilizováno a včetně OP dle ÚAP vymezeno jako limit veřejné infrastruktury
- IV. území obce je součástí CHKO Křivoklátsko
v ÚP respektováno včetně vymezení hranic
- V. zvláště chráněné maloplošné území
v ÚP zpřesněno a dle ÚAP vymezeno jako přírodní památka
- VI. významný radioreleový paprsek
do ÚP převzat ze ZUR
- VII. silnice II. třídy II/236
v ÚP je stabilizována a vymezena včetně OP
- VIII. silnice III. třídy III/2365
Silnice III/2365 na území obce je stabilizována ve své trase. ÚP prověřil a navrhnul do podrobnosti pozemků (vymezení jako VPS) možnost rozšíření silnice na normové šířkové parametry v souladu s požadavky kraje

V odůvodnění ZÚR chybí tyto limity:

- I. vodní zdroje v regionálním biocentru
- II. vodovod skupinový
- III. zonace CHKO

C VYHODNOCENÍ SPLNĚNÍ POŽADAVKŮ ZADÁNÍ

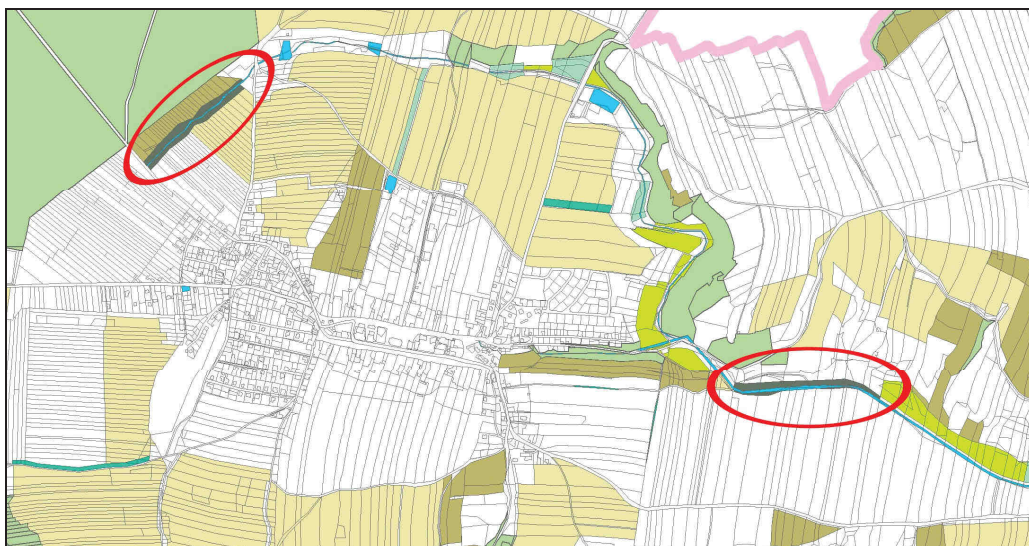
Splnění zadání je zpracováno formou popisu jednotlivých požadavků zadání (kurzíva) a komentáře (tučně)

C.1 POŽADAVKY NA ŘEŠENÍ VYPLÝVAJÍCÍ Z ÚZEMNĚ ANALYTICKÝCH PODKLADŮ A DOPLŇUJÍCÍCH PRŮZKUMŮ OBCE



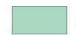






Z územně analytických podkladů vyplývají tyto požadavky na řešení: tučně navržené řešení požadavku

C.1.1 ZÁMĚRY

- I. revitalizace potoků a ploch meliorací
ÚP prověřil a navrhl 2 úseky vodních toků k renaturalizaci:



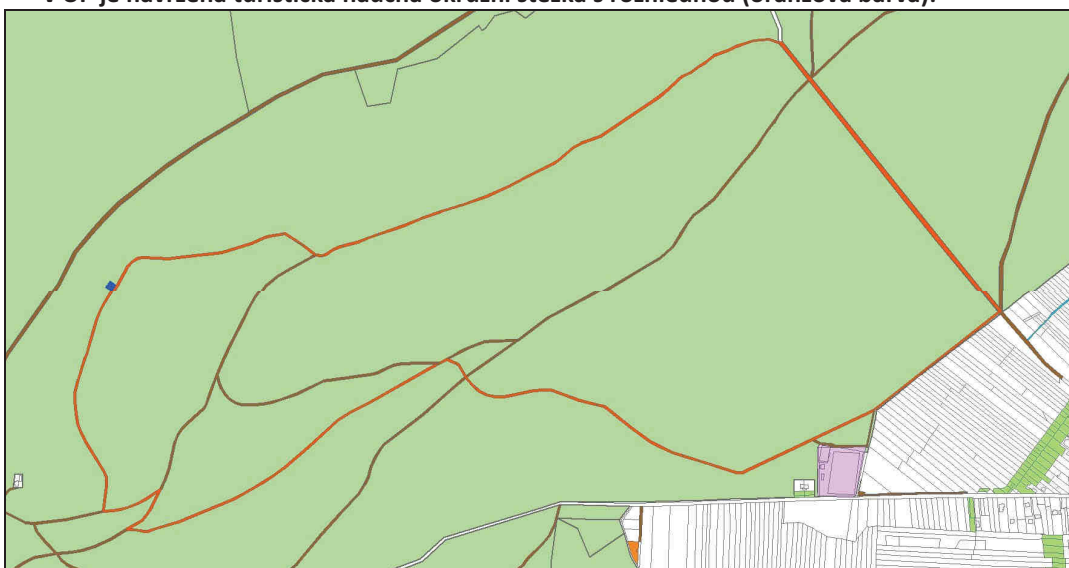
Legenda

| | |
|---|---|
|  | hranice řešeného území |
|  | DRZE - doprovodná zeleň s protierozní funkcí |
|  | RO - plochy pro opatření ke zvýšení retence dešťových vod |
|  | Z5 - údolní společenstva |
|  | VV - Vodní toky a plochy - VKP ze zákona č.114/92 Sb. |
|  | RV - plochy pro revitalizaci a renaturaci vodních toků |
|  | Z6 - trvalé travní porosty s protierozním opatřením |
|  | Z4 - zemědělská půda s protierozním opatřením |
|  | L - les - VKP ze zákona č. 114/92 Sb. |

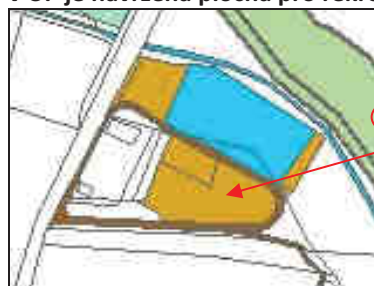
- II. ochrana údolních niv jako plochy přírodní a zároveň plochy pro retenci a rozliv dešťových vod
tento záměr je podrobně popsán v kapitole KONCEPCE USPOŘÁDÁNÍ KRAJINY
- III. stanovení podmínek pro výstavbu v území s ochranou místa krajinného rázu
podmínky byly stanoveny v regulativech - podmínky pro využití ploch
- IV. zvýšení retenční schopnosti opatřením v krajině
tento záměr je podrobně popsán v kapitole KONCEPCE USPOŘÁDÁNÍ KRAJINY
- V. navrhnout koncepci odkanalizování a zásobování pitnou vodou pro rozvojová území
v ÚP byla prověřena a navrhována plocha pro ČOV, obec Hudlice má projekt na tlakovou kanalizaci
- VI. upřesnění RBK do podrobnosti parcel a zařazení do veřejně prospěšných opatření
RBK byl upřesněn do podrobnosti parcel a byl zařazen do veřejně prospěšných opatření
- VII. generel lokální ÚSES nutno prověřit a upřesnit do podrobnosti parcel v návrhu ÚP
Podklady pro ÚSES byly prověřeny a navrženy do podrobnosti parcel
- VIII. provázání ÚSES s platnou ÚPD sousedních obcí
Generel ÚSES byl prověřen a provázán s platnou ÚPD sousedních obcí
- IX. rozvoj bydlení v rozvojové oblasti
Rozvojové plochy jsou detailně popsány v kapitole KOMPLEXNÍ ZDŮVODNĚNÍ PŘIJATÉHO ŘEŠENÍ

- X. rozvoj volnočasových aktivit-stavební úpravy u vodní plochy, návrh cyklostezek, návrh pěších cest pro turistiku

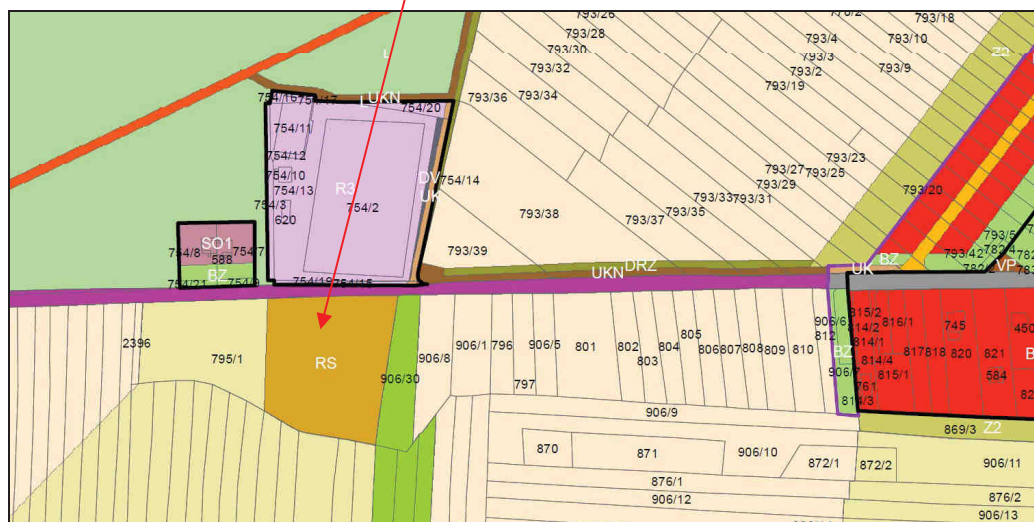
v ÚP je navržena turistická naučná okružní stezka s rozhlednou (oranžová barva):



v ÚP je navržena plocha pro rekreaci u místního koupaliště a u místního hřiště



- RS - sportovní a rekreační prostor
- R1 - sportovní a rekreační plochy
- RO - plochy pro opatření ke zvýšení retence dešťových vod
- VV - Vodní toky a plochy - VKP ze zákona č.114/92 Sb.
- L - les - VKP ze zákona č.114/92 Sb.



v ÚP je navržena obnova některých účelových komunikací pro lepší prostupnost krajiny a také je zde možné využít pro cykloturistiku a pěší turistiku –viz následné schéma

C.1.2 ZÁVADY

- I. v části katastru jsou poddolovaná území

Poddolovaná území nezasahují do zastavěných a zastavitelných území a nejsou v současné době problematická

- II. některé údolní nivy zaniklé – navrhnout obnovu a revitalizaci s ochranou před zastavěním a terénními úpravami

Tento problém je podrobně popsán v kapitole KONCEPCE USPOŘÁDÁNÍ KRAJINY

- III. meliorované nefunkční mokré louky – ochrana území pro rozliv

Tato problematika je řešena v kapitole KONCEPCE USPOŘÁDÁNÍ KRAJINY, Ochrana a obnova vodního režimu v krajině

- IV. navrhnout koncepci nakládání s dešťovými vodami

Dešťová voda je v rozvojových oblastech odváděna zatravněným příkopem s maximální možností vsakování, dále je v krajině řešeno mnoho opatření retenčních a protierozních včetně doprovodné zeleně a ploch s retenční schopností v plochách údolních niv

- V. svažité území nad údolím vodotečí je náchylné k erozi – navrhnout opatření ke snížení vodní eroze

V krajině byla navržena protierozní opatření (pásy doprovodné zeleně, aleje, zemědělská půda s protierozními opatřeními, plochy nelesní zeleně, ..)

C.1.3 STŘETY

- I. mokré louky vs. odvodnění

V krajině bylo navrženo k obnově řada protierozních a retenčních opatření - viz kapitola KONCEPCE USPOŘÁDÁNÍ KRAJINY

- II. plochy meliorací vs. ochrana přírody (plochy údolních niv nebo zaniklých údolních niv)

ÚP navrhuje asanace meliorací, obnovu dvou částí potoka a vymezuje plochy v údolních nivách s retenčními opatřeními, lokálními biokoridory a biocentry a loukami pro rozliv

- III. rozvojové plochy na ZPF –zábor ZPF

Byly navrženy rozvojové plochy v souladu s požadavky obcí - pouze v sídle Hudlice, nikoli v odlučených částech obce (Trnovka, Lísek, Dibří,..)

C.2 POŽADAVKY OBCE NA ROZVOJ ÚZEMÍ

Cílem návrhu ÚP bude návrh nových zastavitelných ploch, zejména pro bydlení a pro smíšené výrobní plochy a vytvoření tak podmínek k dalšímu rozvoji obce. Využití území bude řešeno tak, aby byla zajištěna ochrana přírodních, historických a kulturních hodnot v území.

C.2.1 ZÁMĚRY OBECNĚ

- I. stabilizovat plochy bydlení a stabilizovat plochy platné ÚPD obce kromě ploch zasahujících do nivních půd. Plochy platné ÚPD budou prověřeny z hlediska potřeb dopravní obsluhy, zejména požadavku na šířkové parametry a chodníky. Rozvojová lokalita č.22 jižně od zastavěného území bude vyjmuta kromě okrajových částí

Plochy v obci byly stabilizovány, rozvojová lokalita č. 22 byla vyjmuta z rozvojové oblasti a ze zastavitelných ploch

- II. vymezit plochu pro umístění případné občanské vybavenosti ve veřejném zájmu jako podmínku pro rozvoj bydlení

Občanská vybavenost je cíleně umísťována na náves obce, z hledisek historických, u rozvojových ploch je navržena plocha pro sociální zařízení

- III. prověřit a případně vymezit lokality pro vybudování akumulární retence dešťových vod

Plochy vhodné pro akumulární retence dešťových vod byly prověřeny a navrženy. Více v kapitole KONCEPCE USPOŘÁDÁNÍ KRAJINY

- IV. navrhnout protierozní opatření

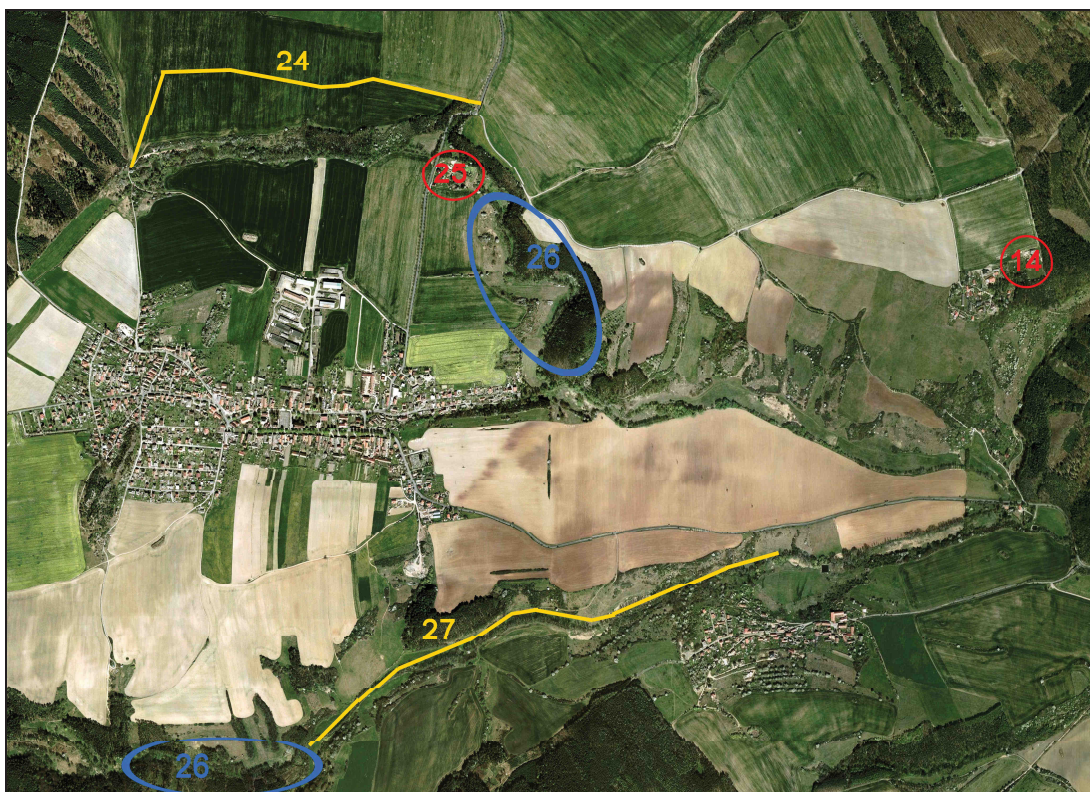
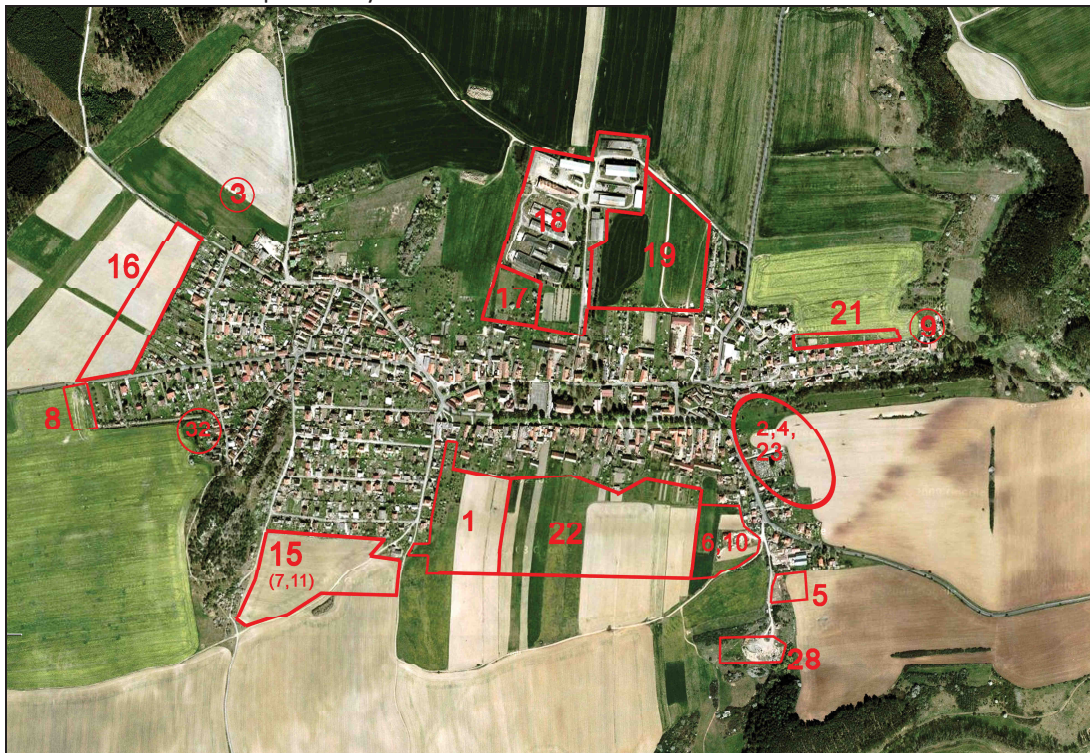
Protierozní opatření byla navržena - viz kapitola KONCEPCE USPOŘÁDÁNÍ KRAJINY

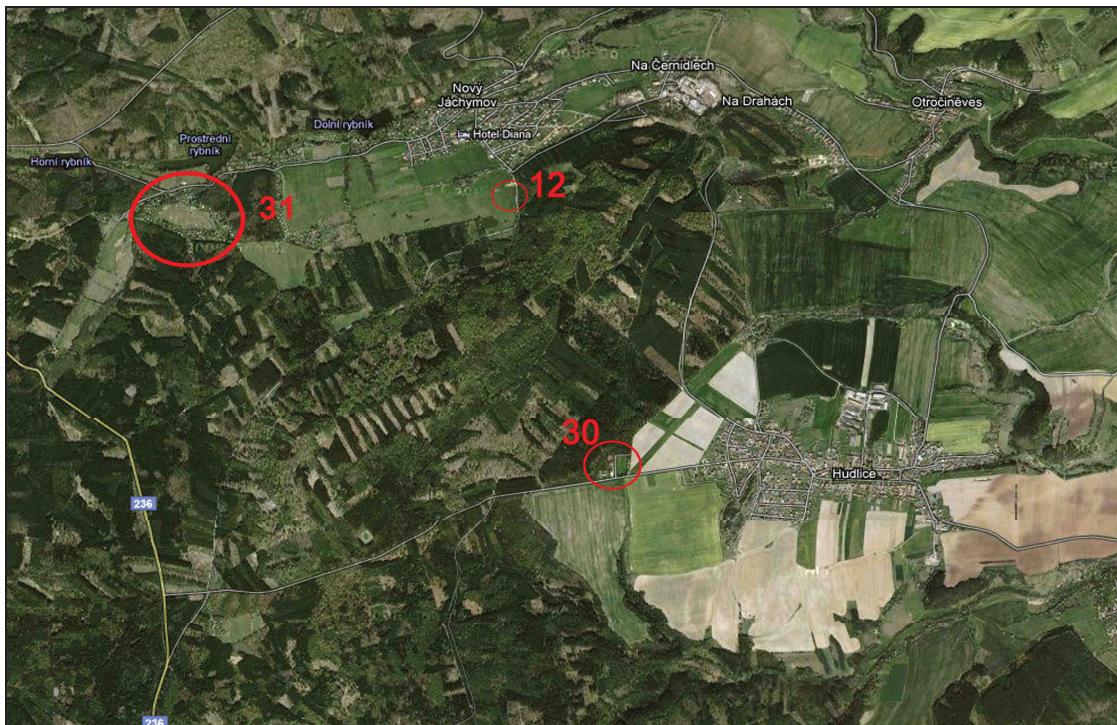
C.3 POŽADAVKY NA ROZVOJ ÚZEMÍ OBCE

C.3.1 OSÍDLENÍ A BYDLENÍ

Cílem návrhu ÚP bude návrh nových zastavitelných ploch, zejména pro bydlení a pro smíšené výrobní plochy a vytvoření tak podmínek k dalšímu rozvoji obce. Využití území bude řešeno tak, aby byla zajištěna ochrana přírodních, historických a kulturních hodnot v území.

Schémata ze zadání - požadavky obce a občanů.





C.4 POŽADAVKY NA PLOŠNÉ A PROSTOROVÉ USPOŘÁDÁNÍ ÚZEMÍ

C.4.1 URBANISTICKOU KONCEPCI A KONCEPCI USPOŘÁDÁNÍ KRAJINY

- I. Koncepce urbanistická bude vycházet z koncepce urbanistických funkcí a ochrany historické struktury. Bude respektovat nové technologie staveb a ochranu pohledových os, horizontů a dominant vesnice.

V souladu s požadavky CHKO byly navrženy podmínky prostorového uspořádání

- II. Návrh vymezí zastavěné území dle zákona č. 183/2006 Sb.
Zastavěné území bylo vymezeno dle zákona č. 183/2006 Sb. k datu 10/2011
- III. stanovit jasné členění funkčních ploch v souladu s vyhláškou č. 501/2006 Sb., § 3-19
Členění funkčních ploch bylo navrženo v souladu s vyhláškou č. 501/2006 Sb., § 3-19 v podmínkách pro využití ploch

C.5 POŽADAVKY NA ŘEŠENÍ VEŘEJNÉ INFRASTRUKTURY

C.5.1 TECHNICKÁ INFRASTRUKTURA

V návrhu ÚP bude posouzeno řešení stávajícího technického vybavení, eventuálně navrženo rozšíření do nových lokalit (kanalizace, vodovod, plyn, elektřina). Do ÚP budou zapracována příp. navrhovaná projektová řešení rozšíření inženýrských sítí z již existujících studií.

Obec má projekt na řešení tlakové kanalizace, zásady byly převzaty do ÚP

C.5.2 DOPRAVA

- I. Silnici III/2365 navrhnout na parametry SO 8,5/80 včetně plochy pro doprovodnou zeleň
V návrhu je řešeno rozšíření komunikace nejen o pás zeleně, ale i o účelovou komunikaci s využitím pro cyklisty a pěší
- II. Základní koncepce dopravy v obci je dána stávajícími komunikacemi, budou proto respektovány stávající dopravní plochy (silnice III. třídy, místní a účelové komunikace). V případě napojení

rozvojových lokalit na stávající komunikace III. třídy bude počet výjezdů minimalizován a bude navržen takový způsob, který nezatíží stávající místní komunikace v obci zvýšeným provozem.

V rozvojových lokalitách dochází pouze k jednomu případu, kde navazuje navržená místní komunikace na stávající silnici III. třídy. V této lokalitě (rozšíření hřbitova) je napojení kvůli rozhledu a daným šířkovým parametrům řešeno jako jednosměrné.

- III. Určit prostorové parametry pro šířku místních komunikací při nové výstavbě a navrhnout plochy pro rozšíření na normové parametry (též jako VPS).
Místní komunikace jsou navrženy 8,5 m. V jednom výjimečném případě je šířka komunikace 6m, ale je řešena jako jednosměrná.
- IV. ÚP bude navržen v souladu s právními předpisy pro navrhování komunikací- rozvojové lokality musí splňovat požadavky pro připojení.
ÚP je navržen v souladu s právními předpisy pro navrhování komunikací
- V. V rámci návrhu bude vymezena plocha pro parkování u občanského vybavení ve veřejném zájmu, zejména u sportoviště .
Plocha parkování u hřiště je navrženo cca pro 15 aut a parkování v obci je řešeno v rámci veřejných prostranství.
- VI. Pěší doprava bude důsledně řešena v rámci místních komunikací a návrh bude prověřen a vymezen jako veřejně prospěšné stavby.
Pěší doprava má z pravidla u nově navržených místních komunikací šířku 2 m a u stávající dle možností daného prostoru.

C.5.3 OBČANSKÉ VYBAVENÍ

Stávající koncepce občanské vybavenosti obce bude prověřena. Objekty občanské vybavenosti mohou být v ÚP eventuálně doplněny o základní vybavenost, případně budou navrženy podmínky (zejména školství a sociální služby) pro další rozvoj ploch. Zároveň v rámci širších územních vztahů bude uplatněna potřeba OV ve spádové oblasti – v Berouně.

Potřeba občanské vybavenosti byla v ÚP prověřena a byla navržena plocha pro sociální zařízení jako OV1, ostatní občanské vybavení je stabilizované

C.5.4 NAKLÁDÁNÍ S ODPADY

Je nutno i nadále počítat s organizovaným svozem odpadu na regulovanou skládku.

Problematiku odpadů řeší zákon č.185/2001 Sb. o odpadech, v podnikatelské sféře v souladu se zásadami, stanovenými zákonem o odpadech. Jižně od zastavěného území bude vymezena plocha pro sběrný dvůr (lokalita č.28)

Plocha pro rekultivaci skládky je navržena. Zastavěné území sběrného dvora je vymezeno v ÚP.

C.6 POŽADAVKY NA OCHRANU A ROZVOJ HODNOT

- I. ÚP bude respektovat historickou urbanistickou strukturu v obci dle doplňujícího průzkumu ÚA-Po a návrh na obnovu údolních niv (příloha podkladu ÚAPo). Budou stabilizovány kulturní nemovité památky(zakreslené ve výkrese limitů).
Kulturní nemovité památky jsou v Koordinačním výkrese zaneseny jako limit v území. ÚP repektuje historickou strukturu obce rozlišením možných ploch využití.
- II. Do ÚP bude prověřen a navržen do podrobnosti parcel územní systém ekologické stability – ÚSES
ÚSES byl prověřen a je navržen do podrobnosti parcel.
- III. V ÚP bude zpracováno vyhodnocení navrhovaných záborů ZPF
Tabulka navrhovaných záborů ZPF je v kapitole ZEMĚDĚLSKÝ PŮDNÍ FOND
- IV. V případě, že plánovací dokumentace nepředpokládá dotčení PUPFL, tato skutečnost bude výslovně uvedena (např. v části vyhodnocení návrhů). V případě navrhovaného přímého dotčení PUPFL je třeba uvést údaj o rozsahu plánovaného zalesnění či odnětí PUPFL (trvalé, dočasné) v členění podle účelu budoucího využití, zdůvodnění navrhovaných řešení. Při plánování jiného

využití lesních pozemků než je plnění funkcí lesa je nutno postupovat podle povinností stanovených §13 lesního zákona.

Zábory PUPFL jsou v tabulce v kapitole ZEMĚDĚLSKÝ PŮDNÍ FOND.

- V. Bude respektována vzdálenost 50 m od hranice lesa, v případě snížení vzdálenosti bude odůvodněno navržené řešení.

Vzdálenost 50 m od hranice lesa je respektována.

Plocha přírodní památky s plochou OP 20 m budou zařazeny do funkční plochy Plochy přírodní.

Plocha přírodní památky s plochou OP 20 m (označena jako NLI) byla zařazena mezi plochy Plochy přírodní

- VI. Plocha Ptačí oblasti bude zařazena do funkční plochy přírodní a v její ploše bude prověřena rozvojová plocha pro rozhledu, příchod k rozhledně a parkoviště

Plocha pro rozhlednu je vymezena, turistická naučná stezka k rozhledně je vedena po stávající účelové komunikaci - k zokruhování bylo třeba navrhnout jeden úsek účelové komunikace nový. Parkoviště je navrženo u fotbalového hřiště a je propojeno účelovými komunikacemi s naučnou stezkou.

C.7 POŽADAVKY NA VEŘEJNĚ PROSPĚŠNÉ STAVBY, VEŘEJNĚ PROSPĚŠNÁ OPATŘENÍ A ASANACE

Seznam veřejně prospěšných staveb, opatření a případně asanačních bude součástí návrhu vč. odůvodnění a seznamu p. č., které jsou VPS a VPO dotčeny.

Tabulka VPS a VPO je v textu výroku.

C.8 POŽADAVKY VYPLÝVAJÍCÍ ZE ZVLÁŠTNÍCH PŘEDPISŮ

(např.: požadavky na ochranu veřejného zdraví, civilní ochrany, obrany a bezpečnosti státu, ochrany ložisek nerostných surovin, geologické stavby území, ochrany před povodněmi a jinými rizikovými přírodními jevy)

Z hlediska civilní ochrany, obrany a bezpečnosti státu budou prověřeny požadavky dle příslušné vyhlášky. **Je součástí odůvodnění**

C.9 POŽADAVKY A POKYNY PRO ŘEŠENÍ HLAVNÍCH STŘETŮ ZÁJMŮ A PROBLÉMŮ V ÚZEMÍ

Obecně budou respektovány limity území. Byly vytipovány problémy a střety, jejichž řešení bude navrženo v rámci zpracování ÚP

viz kapitola POŽADAVKY NA ŘEŠENÍ VYPLÝVAJÍCÍ Z ÚZEMNĚ ANALYTICKÝCH PODKLADŮ A DOPLŇUJÍCÍCH PRŮZKUMŮ OBCE

C.10 POŽADAVKY NA VYMEZENÍ ZASTAVITELNÝCH PLOCH A PLOCH PŘESTAVBY

V ÚP budou navrženy rozvojové plochy, jedná se především o plochy doplňující zastavěné území pro obytnou zástavbu, pro drobnou výrobu, popř. plochu pro technickou vybavenost a opatření v krajině. Podrobněji jsou požadavky specifikovány v předchozích kapitolách.

v ÚP jsou navrženy rozvojové plochy a podrobně jsou popsány v kapitole KOMPLEXNÍ ZDŮVODNĚNÍ PŘIJATÉHO ŘEŠENÍ

C.11 POŽADAVKY NA VYMEZENÍ PLOCH A KORIDORŮ,

VE KTERÝCH BUDE ULOŽENO PROVĚŘENÍ ZMĚN JEJICH VYUŽITÍ ÚZEMNÍ STUDIÍ

V územním plánu budou prověřeny a popř. navrženy plochy pro územní studii zejména u rozvojových ploch většího rozsahu, zejména s důrazem na řešení dopravní obsluhy území a podmínky prostorového uspořádání. Jedná se především o lokalitu 15 - **v ÚP nejsou žádné plochy navrženy pro územní studii**

C.12 ÚP VYMEZÍ PLOCHY VE KTERÝCH BUDOU PODMÍNKY PRO ROZHODOVÁNÍ O ZMĚNÁCH JEJICH VYUŽITÍ STANOVENY REGULAČNÍM PLÁNEM

V územním plánu bude prověřeno, zda rozvojové lokality, pro které by bylo vhodné stanovit podmínky pro rozhodování o změnách jejich využití, regulačním plánem.

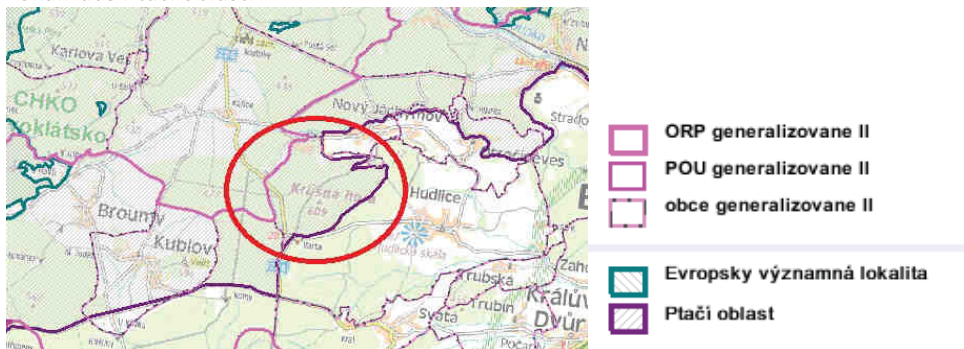
v ÚP nejsou žádné plochy navrženy pro regulační plán

C.13 POŽADAVKY NA VYHODNOCENÍ VLIVŮ ÚZEMNÍHO PLÁNU NA UDRŽITELNÝ ROZVOJ ÚZEMÍ ,

POKUD DOTČENÝ ORGÁN VE SVÉM STANOVISKU K NÁVRHU ZADÁNÍ UPLATNIL POŽADAVEK NA ZPRACOVÁNÍ VYHODNOCENÍ Z HLEDISKA VLIVŮ NA ŽIVOTNÍ PROSTŘEDÍ NEBO POKUD NEVYLOUČIL VÝZNAMNÝ VLIV NA EVROPSKY VÝZNAMNOU LOKALITU ČI PTAČÍ OBLAST

Zjišťovacím řízením SKÚ nebyl uplatněn požadavek na zpracování vyhodnocení koncepce ÚP z hlediska ŽP .

Lokalizace Ptačí oblasti



C.14 USPOŘÁDÁNÍ OBSAHU VÝROKU ÚP A ODŮVODNĚNÍ

Obsah ÚP Hudlice bude obsahovat:

C.14.1 VÝROK

I. Textová část v rozsahu přílohy č. 7 vyhláška č. 500/2006 Sb. Od I.) odst. (1) a) – i), odst. (2)

II. Grafická část:

- Výkres základního členění 1 : 5 000
- Hlavní výkres 1 : 5 000
- Výkres veřejně prospěšných staveb, opatření a asanací 1 : 5 000
- Koncepci veřejné infrastruktury 1 : 5 000
- Koncepce uspořádání krajiny 1 : 5 000

Grafická část byla v rozsahu dodržena, výkres Koncepce uspořádání krajiny byl zpracován ve stejném měřítku jako ostatní výkresy – rozsah nezastavěného území je totiž vzhledem urbanizované části velký..

Podkladem je digitalizovaná KM, v případě hlavního a koordinačního výkresu je zobrazena aktuální KM ČÚZK z 8/2015

C.14.2 ODŮVODNĚNÍ

I. Textová část v rozsahu přílohy č. 7 vyhláška 500/2006 Sb.

II. Grafická část:

- Koordinační výkres 1 : 5 000
- Výkres předpokládaných záborů půdního fondu 1 : 5 000
- Výkres širších vztahů schéma

Součástí odůvodnění jsou schémata

- Plochy rekreace
- Podmínky prostorového uspořádání dle požadavku CHKO
- Územní systém ekologické stability včetně interakčních prvků
- Hospodaření s dešťovými vodami, návrh na zvýšení ochrany vodního režimu v krajině
- Účelové komunikace

D KOMPLEXNÍ ZDŮVODNĚNÍ PŘIJATÉHO ŘEŠENÍ

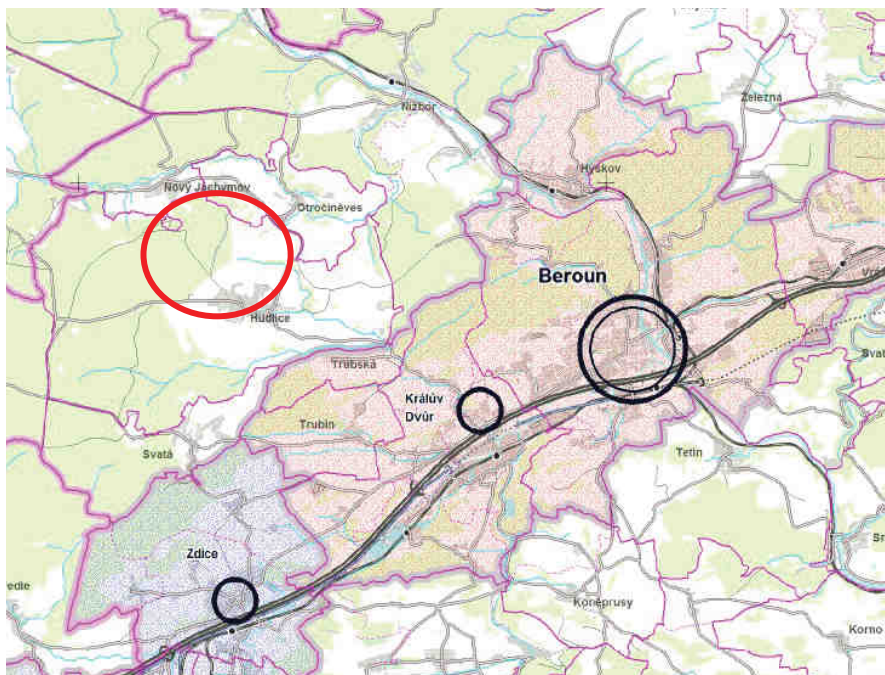
VČ. VYHODNOCENÍ PŘEDPOKLÁDANÝCH DŮSLEDKŮ TOHOTO ŘEŠENÍ ZEJMÉNA VE VZTAHU K ROZBORU UDRŽITELNÉHO ROZVOJE ÚZEMÍ

D.1 ROZVOJ OBCE

ÚP navrhuje další rozvoj obce - bydlení a smíšeného území pro podnikání a v krajině obnovu a ochranu zemědělské krajiny, kde je navržena ochrana vodního režimu a ochrana před erozí vč. zvýšení průchodnosti krajiny pro pěší a cyklisty. Revitalizace se omezuje především na údolí potoků.

Středočeský kraj

Rozvoj obce souvisí s umístěním v prostoru Berounské kotliny – rozvojová oblast republikového významu OB1 a blízkost center osídlení s velmi kvalitní vlakovou dopravou center do Prahy.



V ZUR byla vymezena rozvojová oblast OB1 k hranicím obce, přesto je obec úzce provázána s centry osídlení krátkou dojížděkou a veřejnou infrastrukturou.

ORP Beroun

Oblast berounské kotliny má jeden z nejvyšších přírůstků počtu obyvatel v důsledku přistěhování. Pro vyšší a trvalou stabilizaci obyvatel ve sledovaném regionu a pro zvýšení předpokladů pro nárůst počtu obyvatel přirozeným přírůstkem je žádoucí zvýšit atraktivitu oblasti pro mladé rodiny s dětmi – např. nabídkou kvalitního základního a středního školství, rozšířením nabídky pracovních míst a startovních bytů.

Dlouhodobě pozitivní vývoj počtu obyvatel ve správní oblasti ORP Beroun v posledních letech kladně ovlivňuje i Index věkového složení obyvatel. Přesto jeho hodnota vypovídá o tom, že správní obvod ještě stále nemá předpoklady pro přirozený přírůstek obyvatel – jeho nárůst bude tedy i nadále záviset na imigraci především z jádra regionu – nedaleké Prahy:

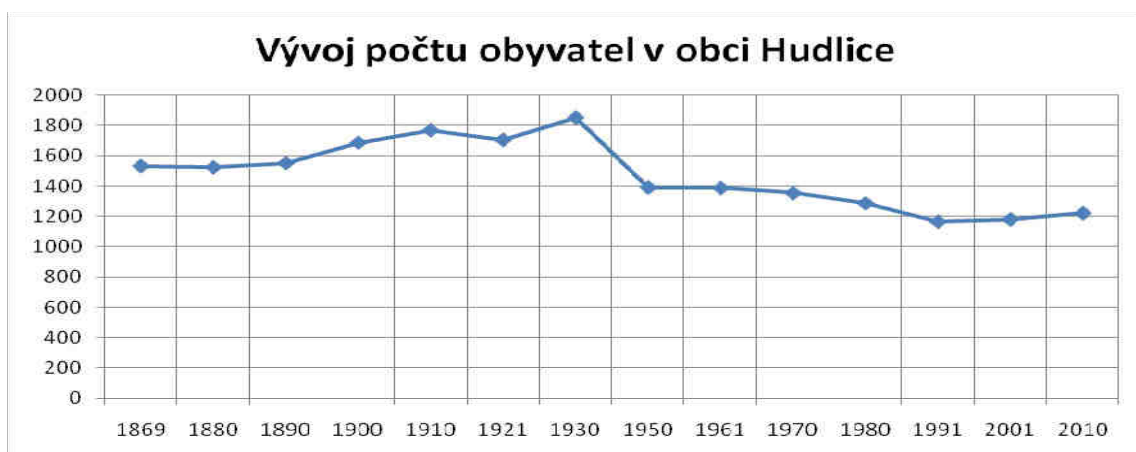
| 005b | Počet obyvatel k 31.12. | v tom podle pohlaví | | v tom ve věku | | | Index stáří |
|------|-------------------------|---------------------|--------|---------------|--------------|---------------|-------------|
| | | muži | ženy | 0 až 14 let | 15 až 64 let | 65 a více let | |
| 1995 | 48 901 | 23 920 | 24 981 | 8 654 | 33 396 | 6 851 | 79,2 |
| 1996 | 48 833 | 23 937 | 24 896 | 8 385 | 33 530 | 6 918 | 82,5 |
| 1997 | 48 868 | 23 936 | 24 932 | 8 228 | 33 701 | 6 939 | 84,3 |
| 1998 | 48 949 | 23 981 | 24 968 | 8 104 | 33 955 | 6 890 | 85,0 |
| 1999 | 49 126 | 24 059 | 25 067 | 8 005 | 34 221 | 6 900 | 86,2 |
| 2000 | 49 201 | 24 093 | 25 108 | 7 865 | 34 422 | 6 914 | 87,9 |
| 2001 | 49 314 | 24 164 | 25 150 | 7 721 | 34 761 | 6 832 | 88,5 |
| 2002 | 49 583 | 24 298 | 25 285 | 7 626 | 35 101 | 6 856 | 89,9 |
| 2003 | 50 082 | 24 605 | 25 477 | 7 488 | 35 677 | 6 917 | 92,4 |
| 2004 | 50 677 | 24 866 | 25 811 | 7 499 | 36 196 | 6 982 | 93,1 |
| 2005 | 51 441 | 25 315 | 26 126 | 7 598 | 36 750 | 7 093 | 93,4 |
| 2006 | 52 400 | 25 821 | 26 579 | 7 757 | 37 454 | 7 189 | 92,7 |

Celkový přírůstek počtu obyvatel správního obvodu (tj. započtení přistěhovaných a odstěhovaných obyvatel – viz tab. 003) řadí SO ORP Beroun na 6. místo ze 23 rostoucích SO ORP ve Středočeském kraji. Poměrně vysoký statisticky prokázaný celkový přírůstek (959 osob) je způsoben přílivem nových obyvatel hlavně z Prahy. Tento trend přináší větší využití sítě silnic III. třídy v prostoru Hudlic a větší využití vlakového spojení center ORP s Prahou v důsledku vysoké vyjíždky za zaměstnáním. Správní oblast jako taková totiž nebude schopna poskytnout dostatečnou nabídku pracovních příležitostí.

Obec Hudlice

Vývoj počtu obyvatel je od r. 1991 růstový a to bez ohledu, že v obci byla v r. 1991 nedostatečná kapacita pitné vody, chyběla plynofikace a kanalizace. V současné době je připravena realizace splaškové kanalizace.

| počet obyvatel | rok sčítání |
|----------------|-------------|
| 1533 | 1869 |
| 1525 | 1880 |
| 1552 | 1890 |
| 1686 | 1900 |
| 1768 | 1910 |
| 1705 | 1921 |
| 1851 | 1930 |
| 1392 | 1950 |
| 1389 | 1961 |
| 1355 | 1970 |
| 1288 | 1980 |
| 1167 | 1991 |
| 1182 | 2001 |
| 1223 | 2010 |
| 1224 | 2012 |



počet obyvatel – současný stav.....1224¹
 předpokládaný počet obyvatel – max. navrhovaný počet/20 roků.....150

Malý růst obce v minulém období byl důsledkem chybějící technické infrastruktury, která se v současné době dokončuje. Část rozvojového území v ÚP je podmíněna realizací ČOV. Rozvojové plochy jsou přizpůsobeny potřebné nabídce bez možnosti spekulativního jednání a plochy, které byla obec nucena převzít z platné dokumentace (zejména plochy změn převzaté v úpd obce vyznačené ve výkrese základního členění) jsou zpracovány s podmínkami rozvoje, které jsou směřovány do etapizace po dokončení tech. infrastruktury a dostatečné kapacity školství, zejména MŠ.

Proto ÚP dle požadavku zadání prověřil další plochy pro bydlení a navrhl dostupné lokality pro tech. infrastrukturu, lokality navazující na zastavěné území. Jedná se o plochy ve vlastnictví místních obyvatel, nikoliv investorů.

Při prověřování požadavků ÚP byly respektovány ZUR SKÚ a zejména závěr ÚAPo Beroun na požadavek přípravy ploch pro mladé rodiny. ZUR mj. požaduje v územních plánech obcí: „ověřit rozsah zastavitelných ploch v sídlech a stanovit směry jejich využití s ohledem na kapacity obsluhy dopravní a technickou infrastrukturu, na možnosti rozvoje občanského vybavení (jmenovitě veřejného vybavení), limity rozvoje území a ochranu krajiny“. Rozsah byl ověřen, obec splňuje všechna kritéria pro růst; v sociálních službách naopak navrhuje nadmístní sociální zařízení pro širší zázemí.

Návrhem rozsahu cca 140 parcel/ cca 20 let je splněn hospodářský a sociální požadavek na 2,5 násobnou nabídku ploch pro levnější plochy pro bydlení (omezení spekulativních cen) zejména určené mladým rodinám. Obec má dostatečnou kapacitu školy a nově rekonstruovanou mateřskou školu.

D.2 KONCEPCE BYDLENÍ

D.2.1 PROVĚŘENÍ URBANISTICKÉHO ŘEŠENÍ ROZVOJOVÝCH PLOCH

Urbanistická koncepce obce a se oproti stavu mění. Větší rozvojové plochy byly prověřeny v podrobnějším měřítku s ohledem na koordinaci funkcí a na zásady urbanistického řešení; výsledky byly zahrnuty do ÚP, zejména vedení místních komunikací určených pro obsluhu rozvojových ploch:

- zóna jih A
- zóna jih B
- rozšíření hřbitova
- zóna sever
- obytná ulice na západě obce

ZÓNA JIH A

Navržená lokalita těsně sousedí s Hudlickou skálou. Proto v této lokalitě jsou navrženy parcely 1000-1200 m² a doprovodná zeleň podél komunikací. Místní komunikace navazují na stávající komunikace a

¹ K 1.1.2012

systém zástavby pokračuje ve struktuře stávající zástavby. Místní komunikace (chodník 2 m, obousměrná vozovka 5,5 m a vodní příkop pro odvádění dešťových vod) jako veřejná investice je rozdělena mezi jednotlivé vlastníky pozemků. Směrem na jihovýchod je navržena rozšířená účelová komunikace pro posílení dopravní obsluhy nové lokality, zejména při realizaci staveb. Z každé takové komunikace je zachován daleký výhled jihovýchodním směrem, jako ve stávajících komunikacích v této lokalitě



Schéma prověření s možným podrobným řešením zejména místních komunikací

Územní plán navrhuje rozvojovou lokalitu sídla jižním okraji obce. Základní struktura území byla vymezena navrženými komunikacemi. Jsou vedeny středem rozvojového území tak, aby vytvářela zokruhovavý systém možný oboustranně plnohodnotně využít pro bydlení.

ZÓNA JIH B

Prověřování : rozvojová lokalita je propojena se stávající urbanistickou strukturou sídla místní komunikací. Trasování komunikací se snaží maximálně zohlednit rozdělení investic veřejné infrastruktury mezi všechny vlastníky území, kde vznikají nové stavební parcely. Je zde ponechána rezerva na pokračování komunikace do prostoru lokality č. 22 (ozn. ze schéma zadání).

V rámci veřejného projednání odmítli vlastníci návrh řešení a lokalita B5 (index plochy v hlavním výkrese a podmínkách využití území) je proto navržena s podmínkou uzavření dohody o parcelaci, která má stanovené požadavky na řešení parcelace v kpt. J -území s podmínkou dohody o parcelaci ve výrokové části.



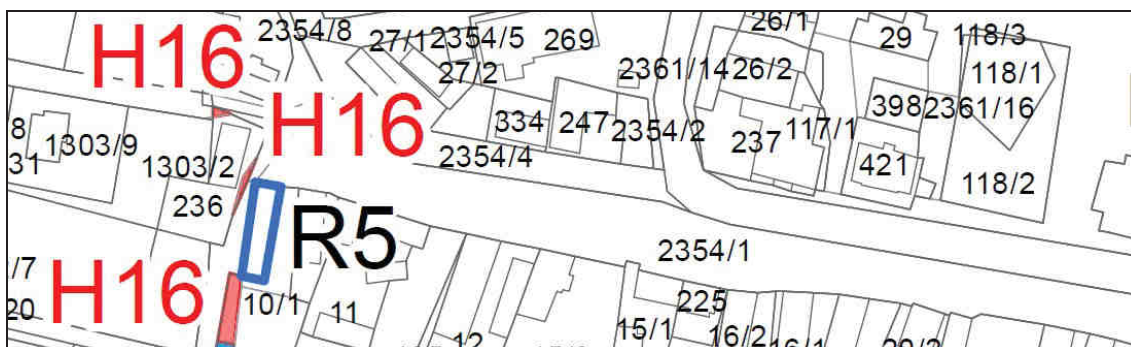
Podrobné prověření možného řešení, které zohledňuje požadavky na dohodu o parcelaci vč. veřejného prostranství, které je tvořeno veřejnou zelení podél místních komunikací.

Součástí požadavků při projednání byla připomínka odboru dopravy MěÚ Beroun, o nevyhovujících příjezdových místních komunikacích-zejména jejich šířkových parametrech. ÚP proto navrhnul možné řešení jako plochy územních rezerv a asanační opatření v místech vjezdu od návsi a zároveň navrhnul účelovou komunikaci jako další vjezd do rozvojových území na jižní straně obce:

- Hospodárného a obecně prospěšného řešení není možné dosáhnout výstavbou v rámci stávajících pozemků v této ploše. Takovýto postup by ve svém důsledku vedl k tomu, že některé stávající pozemky v ploše by pro výstavbu nebylo možné využít vůbec nebo pouze za cenu nákladného řešení veřejné infrastruktury a jejího provozu k tíži obce a spoluobčanů.
- Pro hospodárné využití plochy pro výstavbu bydlení je nezbytné zajistit přístup ke všem v budoucnu vymezeným stavebním pozemkům v této ploše z místní obslužné obousměrné komunikace, která umožní mj. přístup komunálních vozidel a s návrhem na její pokračování do východní rozvojové části plochy ozn. indexem B4 v Hlavním výkrese. Její umístění v ploše není možné bez toho, že budou pro tento účel využity některé pozemky v ploše nebo jejich části, ke společnému prospěchu všech stávajících vlastníků pozemků v této ploše. Z tohoto důvodu se navrhuje podmínit využití plochy pro zástavbu **uzavřením dohody o parcelaci** [SZ § 43 odst. 2].
- ÚP chrání v této ploše v souladu s cíly a úkoly územního plánování veřejný zájem a to ochranu krajinného rázu. Nově vymezené plochy jsou v dominantní poloze s dálkovými výhledy, kde ochrana krajinného rázu v CHKO je chráněna nejen velikostí nových parcel, ale i zajištěním plochy zeleně zahrad na parcelách v kompaktním souvislém pásu zeleně v zástavbě bydlení.

- ÚP chrání sousední stávající zástavbu (původní venkovská domkářská zástavba s parcelami menšími než 800 m²) navrženým pásem zahrad nových parcel, které zajišťují potřebný odstup nové a stávající zástavby, která je historicky uzpůsobena uspořádáním zahrady a budovy jako koncová řada domků v zástavbě na konci vsi.
- Plocha každého vzniklého pozemku bude min. 1000 m². Důvodem regulace rozlohy budoucích pozemků je ochrana před zvyšováním hustoty stávající zástavby nad obvyklou míru, která by zmenšila ve venkovském prostředí v CHKO plochy zahrad (změna dosavadního charakteru prostředí zástavby) a znamenala by nadměrnou zátěž na dosavadní veřejnou infrastrukturu ve stávající zástavbě, která není dimenzována na zvýšený provoz generovaný novými stavebními pozemky. Velikost zahrad zajišťuje ochranu veřejného zájmu – ochranu krajinného rázu
- Veřejné prostranství a jeho vznik vyplývá z požadavků vyhlášky č. 501/2006 Sb., §7.
- Rozšíření účelové komunikace (p.č. 2407 k.ú. Hudlice) vyplývá z požadavku zajistit pro rozvojovou část na jihu obce kapacitní příjezd mimo veřejnou dopravní infrastrukturu stávající zástavby, kde nelze navrhnout taková opatření, která by vedla k dostatečnému zkapacitnění stávající příjezdové místní komunikace a zlepšení jejich šířkových parametrů. Proto zástavba jižně od obce je závislá na vzniku nové místní komunikace, která zajistí potřebné parametry pro dopravní obsluhu.

Plochy pro zlepšení vjezdu od návsi jsou vytipovány jako plochy pro změnu využití území (H16) a plocha územní rezervy (R5), která by byla prověřena na rozšíření komunikace. Plochy jsou zároveň navrženy jako veřejně prospěšné stavby. Hlavním cílem je vymezení ploch významných pro budoucí rozhodování obce o řešení příjezdové komunikace.



ROZŠÍŘENÍ HŘBITOVA

Jeden z požadavků obce bylo prověření rozšíření místního hřbitova. Prověřováním možné dopravní obsluhy je navržena místní komunikace – jižní příjezd jednosměrný, severní příjezd obousměrný. Problematiku rozhledu při vjezdu ze silnice a možného odbočování budou řešit dopravní značky. V rámci prověřování je navrženo rozšíření hřbitova a cca 7 nových rodinných domů, které obklopí místní komunikaci. Rozvoj východním směrem se již nepředpokládá. U hřbitova je navrženo zázemí pro kontejner na odpad a parkování.



ZÓNA SEVER

Největší rozvojová plocha. V současné době je území částečně využíváno jako zemědělský areál. ÚP navrhuje smíšené území - v lokalitách navazujících na stávající zástavbu bydlení. Plochy se smíšenou funkcí předpokládají sloučení bydlení a drobné výroby - podmínky jsou popsány v regulativech.

Místní komunikace jsou navrženy o šířce uliční čáry 8,5 m (chodník 2m, obousměrná vozovka 5,5m a vodní příkop pro odvádění dešťových vod, popř. pás doprovodné zeleně s alejí stromů).

Ze severu areálu, vzhledem k dominantní poloze v dálkových pohledech, je navržena doprovodná zeleň.



OBYTNÁ ULICE V ZÁPADNÍ ČÁSTI OBCE

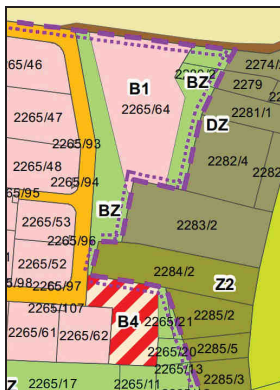
Přímo navazuje na zastavěné území. Jedná se o lokalitu s jednou středovou místní komunikací o šířce uliční čáry 8,5 m (chodník 2 m, obousměrná vozovka 5,5 m a vodní příkop pro odvádění dešťových vod, pás doprovodné zeleně s alejí stromů).

Části zahrad, které jsou na západě směrem k lesu, jsou navrženy jako Zahrady v nezastavěném území. Místní komunikace se napojuje na silnici III. třídy. V místech napojení se kříží s navrženou účelovou komunikací pro cyklisty a pěší promenádu k místnímu sportovišti.



ROZVOJOVÁ PLOCHA U KAŠTANU

ÚP převzal rozvojové plochy platné ÚPD. Plocha U Kaštanu je v původní ÚPD obec navržena jako plocha bydlení. Zároveň je na ploše řada limitů, zejména venkovní vedení 22 kV s ochranným pásmem 10m na každou stranu. Využití území v OP není možné na bydlení, ale pouze na zahrady v obytné zóně. Zároveň byla prověřena plocha tak, aby splňovala požadavky požární techniky při případném zásahu v OP (veřejný přístup v dostatečné šířce a problematika hašení v blízkosti el. vedení).



výřez z hlavního výkresu

D.2.2 PODMÍNKY PRO VYUŽITÍ ÚZEMÍ

Koncepce je vyjádřena koncepcí jednotlivých funkcí a podmínkami pro využití ploch, které jsou navrženy.
BYDLENÍ

- Rozvojové sídlo je stabilizované.
- Velikost parcel odpovídá lokalitě venkovské zástavby s důrazem na zahradu, hustotu zástavby pro bydlení a možnosti výsadby stromů, které svým vzrůstem odpovídají hodnotám venkovského prostředí
- Jednosměrná doprava je opatření ve stávajících územích jako opatření při zachování bezpečného provozu. Jinak zvyšuje dopravní zátěž v území s jinak malou intenzitou a v ÚP není podporována.
- Rozvojové plochy před plošným uspořádáním byly prověřeny v detailu řešení a komunikační řešení byla převzata do hlavního výkresu i výkresu VPS.
- Pro rozvojové plochy byly stanoveny podmínky pro vydání ÚR.

PLOCHY SMÍŠENÉ OBYTNÉ

Plochy smíšené obytné jsou upraveny s podmínkami pro využití v původních zemědělských stavbách , kde je možnost hospodaření ve stávajících hospodářských objektech. Hospodaření je limitováno velikostí provozních ploch vzhledem k tomu, že se jedná o plochy v zastavěném území a s možnými negativními vlivy na okolní zástavbu.

D.3 KONCEPCE OBČANSKÉHO VYBAVENÍ

PLOCHY OBČANSKÉHO VYBAVENÍ

Členění na plochy pro OV ve veřejném zájmu a ostatní OV. ÚP plán vymezuje plochu pro domov důchodců a rozšíření hřbitova. Stabilizuje plochu pro sběrný dvůr na rekultivované skládce. Po prověření kapacit pro MŠ a ZŠ byly stanoveny u ploch pro bydlení podmínky , které podmiňují výstavbu kapacitou školství.

D.4 PLOCHY VEŘEJNÝCH PROSTRANSTVÍ

ÚP navrhuje rozšíření veřejných prostranství u hřiště západně od obce a rekreační plochy u „koupaliště“. Vzhledem k rozsáhlé návsi je v nových plochách navržena doprovodná zeleň bez nových veřejných prostorů kromě sportovních ploch (viz popis výše).

D.5 PLOCHY VÝROBY A SKLADOVÁNÍ

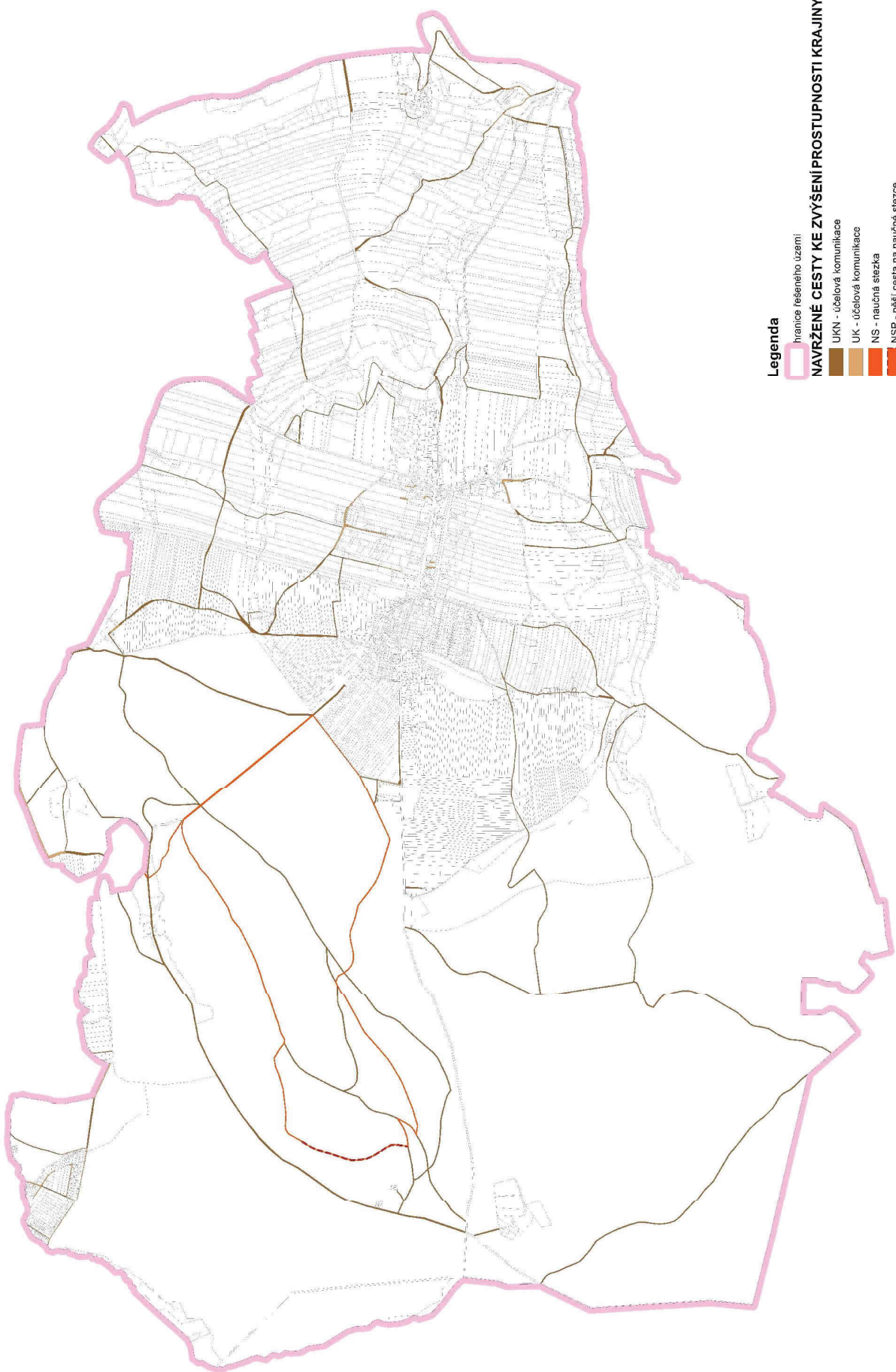
Plochy stávající výroby jsou stabilizované. ÚP nenavrhuje žádné nové plochy, pouze navrhuje plochy smíšené, které umožní podnikání se samostatnými stavbami pro podnikání.

D.6 KONCEPCE DOPRAVY

ŠIRŠÍ KOMUNIKAČNÍ SOUVISLOSTI

- I. Struktura silnic je stabilizovaná.
- II. Silnice nacházející se v řešeném území: II/236, III/2364, III/2365, III/2366.
- III. Koncepce obsluhy místních komunikací je navržena tak, aby byla zachována struktura komunikací stávající obce
- IV. Rozvojová plocha u hřbitova je obsluhována částečně stávající komunikací a severní část obousměrnou komunikací s otočkou.
- V. Rozvojové lokality jižně od zastavěného území jsou napojeny na stávající strukturu místních komunikací. Tato struktura je posílena o možný příjezd po účelové komunikaci jižně od obce, která je navržena na přestavbu popř. s výhybnou a měla by sloužit zejména pro stavební činnost v lokalitách. Zároveň jsou identifikovány problematické vjezdy ve stávající zástavbě a navržena územní rezerva pro vhodnější vjezd se zlepšenými šířkovými parametry.

Navržen systém účelových komunikací ke zvýšení prostupnosti krajiny:



Účelové komunikace

D.7 KONCEPCE REKREACE

Každodenní rekreace v obci Hudlice je zastoupena zejména systémem polních cest, které zpřístupňují ve větší míře údolí potoků a vytváří více spojnic zastavěného území s krajinou. Plochy hřišť jsou stabilizované, jsou navrženy segregované pěší a cyklistické cesty k těmto zařízením. Konceptce je doložena na schéma Plochy rekreace.

Krátkodobá a pobytová rekreace je zastoupena zejména turistikou, cykloturistikou a chatovými osadami. Systém cest vhodných pro turistiku je doplněn navrženou naučnou stezkou s rozhlednou na Krušné hoře a spojením stávajících cest v krajině zajišťující prostupnost území mimo silnice.

Chatová zástavba je v ÚP stabilizována s tím, že není umožněna podmínkami využití území a podmínkami prostorového uspořádání žádná další výstavba chat. Pro stabilizaci chatové výstavby je podmiňujícím faktorem průchodnost komunikací i pro komunální techniku

D.8 KONCEPCE USPOŘÁDÁNÍ KRAJINY

Plochy smíšené nezastavěného území mají funkci ochrannou (zejména proti vodní a větrné erozi a zvýšení retence území), krajino tvornou a estetickou vyplývající z rozboru ÚAP a návrhu obnovy hodnot v krajině, biologickou a ekologickou pro zvýšení ekologické stability území. Území slouží jako ochrana před vzájemnými negativními vlivy jednotlivých částí území s rozdílnými funkcemi, které se navzájem ruší a jako účinný doplněk funkce území, činností a staveb

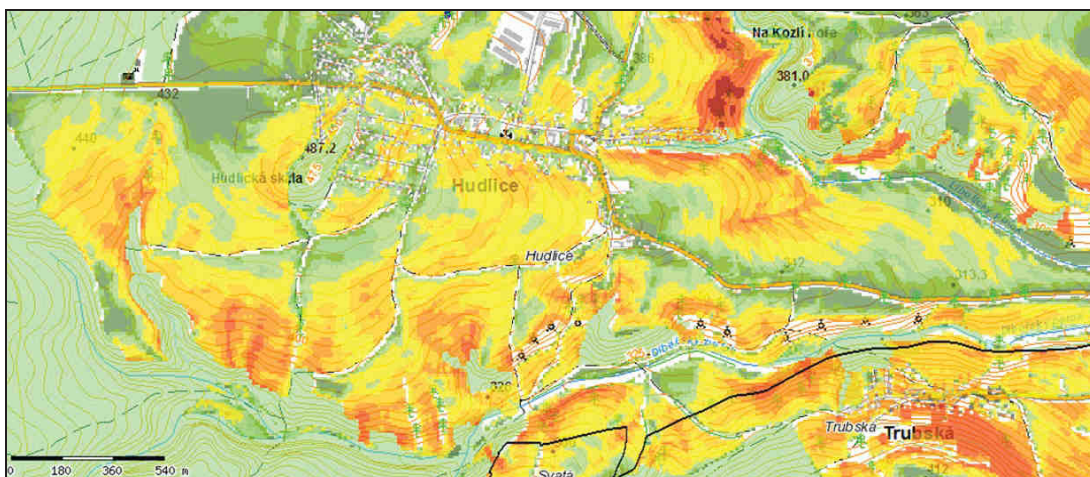
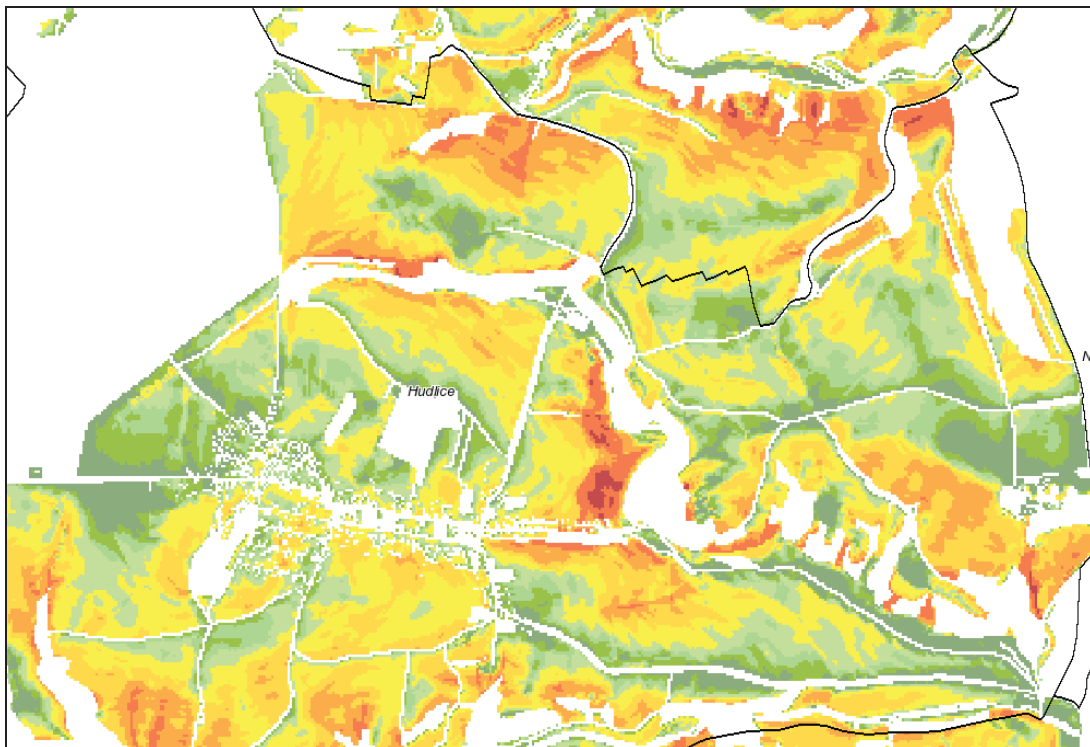
Konceptce se skládá z dílčích koncepcí : ochrana před vodní erozí, ÚSES, ochrana a obnova vodního režimu v krajině, zvýšení účinků a ochrana místa krajinného rázu. Konceptce je dokumentována v samostatném výkrese č.5 Konceptce uspořádání krajiny.

Podkladem pro koncepci byly údaje o erozi z veřejného registru LPIS, historické mapy, geologická mapa s výskyty kvartérních sedimentů, údaje BPEJ a vlastní průzkum, rozbor retenční schopnosti krajiny a rozbor místa krajinného rázu.

D.8.1 OCHRANA PŘED VODNÍ EROZÍ

dokládá intenzitu vodní eroze na jednotlivých polích v podrobném měřítku vhodném pro katastrální mapu. ÚP dále strukturoval způsob ochrany před vodní erozí (DRZE, Z2, Z4, Z6) – plochy s nejvyšší erozí navrhnul pro zemědělské využití TTP, další zemědělské plochy, kde je možný různý způsob ochrany, navrhl s protierozním opatřením s tím, že následný projekt rozhodne o nejvhodnější ochraně. ÚP zároveň vymezil krajinné prvky významné jako protierozní opatření a popř. navrhnul jejich doplnění. Jako protierozní opatření jsou také některé stávající nebo navržené polní cesty.

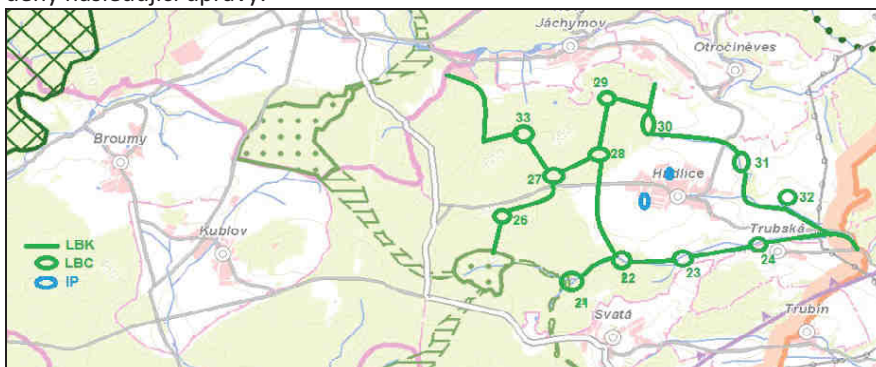
ÚP navrhuje plochu Z5, kde je třeba podrobněji prověřit způsob ochrany před vodní erozí tak aby byl nejen ve veřejném zájmu, ale zároveň v zájmu vlastníků zemědělské půdy a v zájmu ochrany a obnovy krajinného rázu.



Kopie veřejného registru LPIS pro severní a jižní část území se stupních eroze

D.8.2 ÚSES

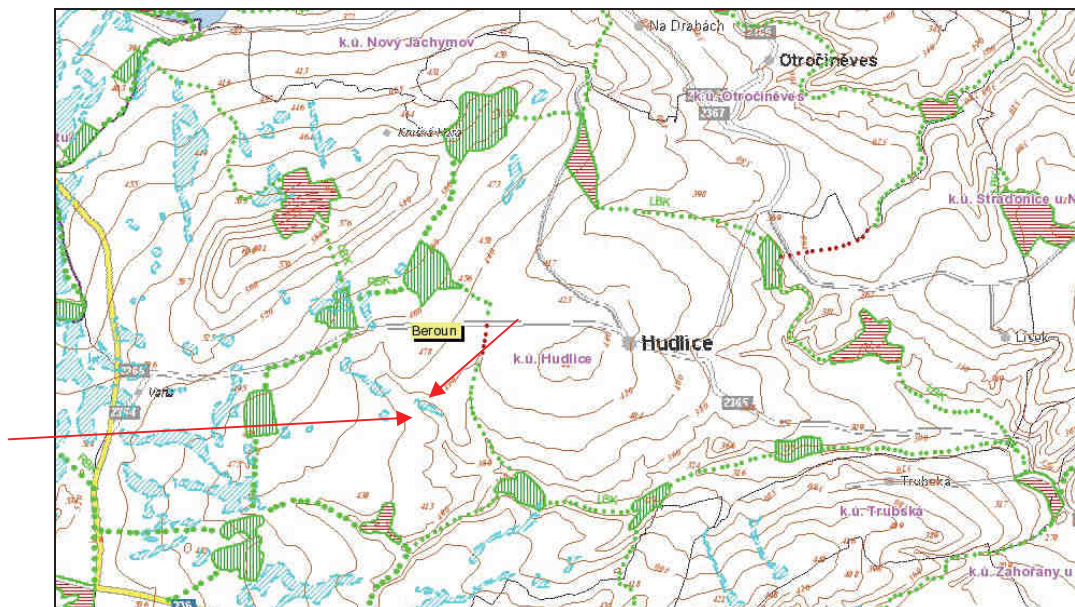
Systém ÚSES byl navržen z několika podkladů. Výsledný ÚSES je kromě Hlavního výkresu doložen ve schéma „ÚSES VČ. INTERAKČNÍCH PRVKŮ“. Závaznou dokumentací byly ZUR schválené 12/2011. ÚSES chybí jako podklad v ÚAP Berounsko, kde je pouze ÚSES z ÚP VÚC Pražský region. V systému byly provedeny následující úpravy:



- trasa jih po Dibeřském potoce
- LBC 24 vzd. k LBC 25 veliká-cca 1600 m. Stejná vzdálenost a nedostatek na lokálním ÚSES na Libotickém potoce (severně od Hudlic)
- LBC 32 na skále, není v hydrické řadě
- chybí vložené LBC na spojnici 22-28
- nově vazba na upravený regionální ÚSES v krajské dokumentaci

Návrh ÚSES:

- BC 22 VODNÍ ZDROJE tvar rozšířen dle přesnějšího podkladu údolní nivy, a vlastního průzkumu
- 23,24 vymezeno vč. prudkých svahů-nově vymezeno s využitím údolní nivy. U LBC nejsou navrženy cesty a cyklistické trasy, je navržena průchodnost nad údolím podél silnice
- Spojení BC 22-28, nefunkční , je nahrazeno trasou po zamokřených lesních plochách do BC 27



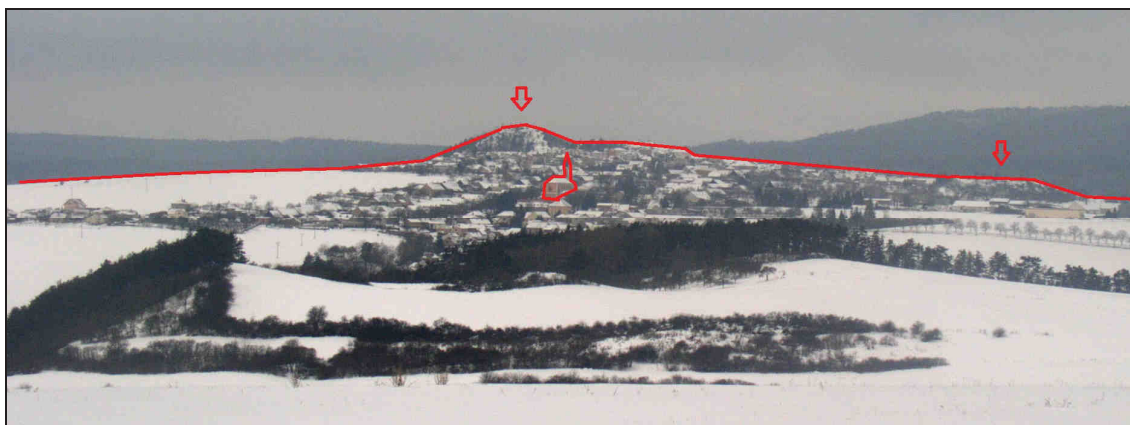
- BC 26 přiřazeno k navazujícímu RBC (zdroj ZUR)
- BC 32 rozšířený do nivy potoka, část se skalami navržen jako interakční prvek

D.8.3 OCHRANA A OBNOVA VODNÍHO REŽIMU V KRAJINĚ

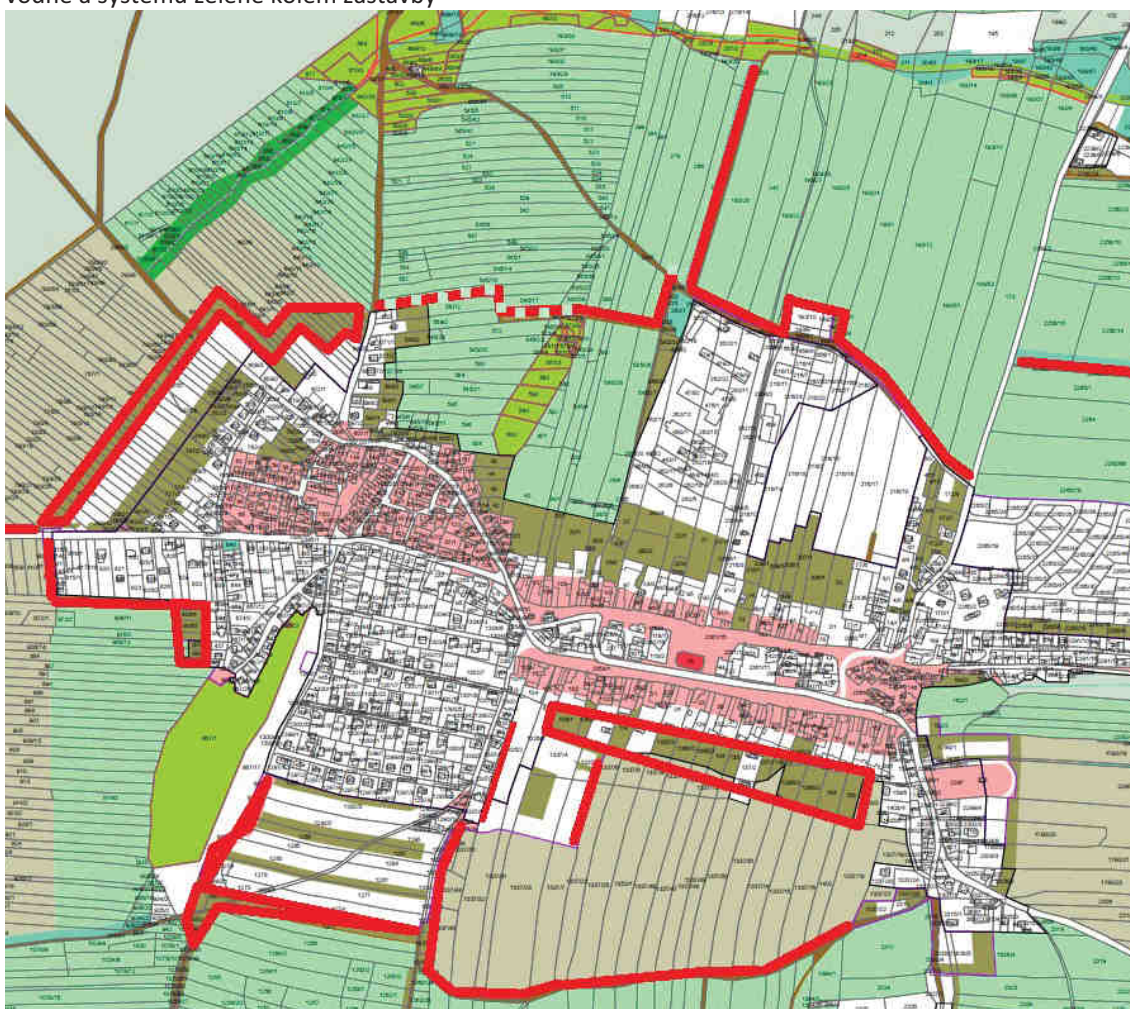
Doplňujícím průzkumem a rozbohem byly stanoveny významné problémy vodního režimu v krajině, zejména ochrana údolních niv, dále území s absencí retenčních opatření a to v údolí Dibeřského a Libotického potoka, u bezejmenné vodoteče v Trnovce protékající chatovou zástavbou a pod vodní plochou u zemědělského areálu a pod silnicí v terénní depresi ve spádnicí příležitostně vodoteče pod „koupalištěm“. ÚP nestanovuje způsob retenčního opatření, to by měl navrhnout následný projekt. V doplňujícím průzkumu byla z indikátorů stanovena údolní niva, která byla následně v ÚP navržena k ochraně způsobem možného využití. Hospodaření s dešťovými vodami, návrh na zvýšení ochrany vodního režimu v krajině je dokumentován ve schéma. Lze říci, že vodní režim je i přes ochranu v CHKO zanedbaný a ÚP proto v krajině stanovil několik ploch s dominantní funkcí zvýšení retence.

D.8.4 ZVÝŠENÍ ÚČINKŮ A OCHRANA MÍSTA KRAJINNÉHO RÁZU

Místo krajinného rázu jako sledovaný jev není součástí ÚAPo. V řešeném území to je zejména nezalesněná krajina s obcí Hudlice s dominantou venkovské zástavby, významnou dominantou kostela a skal, které jsou výrazným krajinným prvkem. Další významná místa krajinného rázu jsou údolí obou potoků.



Ochrana krajinného rázu je navržena podmínkami prostorového uspořádání a vymezením zeleně doprovodné a systému zeleně kolem zástavby



červeně vyznačený systém zeleně kolem zastavěného území a zastavitelných ploch

Plocha každého nového vzniklého pozemku bude min. 1000 m². Důvodem regulace rozlohy budoucích pozemků je ochrana před zvyšováním hustoty stávající zástavby nad obvyklou míru, která by zmenšila ve venkovském prostředí v CHKO plochy zahrad (změna dosavadního charakteru prostředí zástavby) a znamenala by nadměrnou zátěž na dosavadní veřejnou infrastrukturu ve stávající zástavbě, která není dimenzována na zvýšený provoz generovaný novými stavebními pozemky. Velikost zahrad zajišťuje kromě ochrany charakteru zástavby i ochranu veřejného zájmu – a to zachování krajinného rázu v dominantní poloze nové zástavby s dalekými pohledy.

**E.1 LIMITY VYUŽITÍ ÚZEMÍ VYMEZENÉ V DOPLŇUJÍCÍCH PRŮZKUMECH A
ROZBORECH OBCE**

Limit je navržen na základě průzkumů a rozborů ÚPO, které předcházely zadání ÚP. V nich byl zpracován elaborát s vymezením hranice údolní nivy, VKP ze zákona 114/92 Sb. Zadání potvrdilo požadavek na vymezení a požadovalo návrh opatření a podmínky pro využití tohoto území, které má různé funkce. Podmínky jsou stanoveny na základě ochrany Údolní nivy jako významného prvku ochrany přírody. Území v údolní nivě představuje potenciál pro zvýšení revitalizace nebo revitalizaci neznamena tedy, že předmětné území již v současnosti plní dominantní přírodní funkci nivy. Niva má další funkce v území a to ochranu území pro rozliv, zvýšení retenční schopnosti území a zmírnění škod způsobených vodní erozí

Niva je VKP ze zákona. Byla definována geomorfologicky, pedologicky, hydrologicky a ekologicky². V obci se jedná o území v mnoha případech již urbanizované. Protože se však jedná o limit využití území daný obecně závazným právním předpisem (vztahuje se na ni ochranný režim VKP³), je její vymezení zaneseno do výkresu limitů. Vymezení nivy bylo navrženo před zadáním ÚP v platné ÚPD s tímto regulativem:

HLAVNÍ VYUŽITÍ:

Část území zásadně významná pro *ekologii, geomorfologii, vodní režim povrchových vod a esteticky hodnotnou část krajiny*. Cílem ochrany je zajistit dlouhodobý, relativně nerušený vývoj přírodních společenstev, obnovu luk a pastvin a zachování inundační funkce v území mimo stávající zástavbu. Jejich zachování podmiňuje stabilizaci a obnovu retenční schopnosti krajiny. V území, kde je stávající zástavba, budou navržena opatření na ochranu nemovitostí. Na území platí zároveň všechny limity využití území, vyplývající z obecně platných předpisů a limity stanovené v závazné části územního plánu. Území je trvale nezaštatvené.

PŘÍPUSTNÉ VYUŽITÍ ÚZEMÍ

- I. Údržba a ochrana chráněných prvků přírody
- II. Údržba a ochrana chráněných kulturních a technických památek
- III. Údržba a ochrana technického zařízení (např. vysokého vedení, ČOV, čerpacích stanic)
- IV. Nová výstavba staveb na vodních tocích a staveb technického zařízení zejména pro zařízení retenční schopnosti krajiny
- V. Výstavba účelových a turistických pěších cest; bez umělého zvyšování terénu nebo jiných překážek odtoku vody a bránících záplavě
- VI. Revitalizace říčních toků
- VII. Zakládání zahrad a pastvin bez umělého zvyšování terénu nebo jiných překážek bránících záplavě s možností výstavby dočasných zemědělských staveb bez podsklepení, určených pro zemědělskou činnost bez možnosti přívodu inž. sítí;
- VIII. Rozebíratelné oplocení

NEPŘÍPUSTNÉ VYUŽITÍ ÚZEMÍ

- I. Jakékoliv nové stavby a stavební činnost
- II. Úpravy terénu, které mohou ovlivnit vodní režim území nebo zvyšují uměle terén
- III. Výkopky i ukládání a skladování stavebního materiálu

² NIVA (talfläche, valley plain), rovinný povrch údolního dna. Zpravidla je pokryta nivní neboli povodňovou hlínou, která je aluviální (holocenní) stáří a vzniká sedimentací při náplavech (inundacích). ... Nivní hlíny pokrývají štěrkopískové náplavy vyplňující vlastní údolní dno a představují nejmladší (nejhlubší) říční terasu pleistocenního stáří. Naučný slovník zemědělský č. 5, UVTI, Praha 1972

NIVA, údolí - inundace, luh. Je nejnižší terasou nad řečištěm zaplavovanou vodou po tání zimních sněhů. ... Podklad tvoří většinou štěrky a písky s relativně vysokou hladinou podzemní vody, jejíž úroveň je ovlivňována vodním tokem. ... Zahradnický slovník naučný 4, ÚZPI, Praha 1999

³ § 4 odst. 2 zákona č. 114 / 1992 Sb., o ochraně přírody a krajiny, ve znění pozdějších předpisů

E.2 KOMPLEXNÍ VYHODNOCENÍ DŮSLEDKŮ ŘEŠENÍ ÚP VE VZTAHU K ROZBORU UDRŽITELNÉHO ROZVOJE

E.2.1 PILÍŘ SOCIÁLNÍ SOUDRŽNOSTI

DOMOVNÍ FOND

domovní fond - počet trvale obydlených domů (2001) : 335

bytový fond - počet trvale obydlených bytů (TOB) (2001): 391

| | |
|--|--------------------|
| Přirozený přírůstek | -9 ₃ |
| Saldo migrace | 18 ₃ |
| Počet dokončených bytů v rodinných domech | 1 ₃ |
| Podíl zemědělské půdy z celkové výměry (%) | 36,1% ₂ |
| Podíl orné půdy ze zemědělské půdy (%) | 71,3% ₂ |
| Koeficient ekologické stability | 2,34 ₂ |
| Živě narození | 5 ₃ |
| Zemřelí | 14 ₃ |
| Přistěhovalí | 28 ₃ |

Zdroj: Veřejná databáze ČSÚ.

POZNÁMKY

₂ období: 30.6.2010

₃ období: rok 2009

VÝVOJ POČTU OBYVATEL

| počet obyvatel | rok sčítání |
|----------------|-------------|
| 1533 | 1869 |
| 1525 | 1880 |
| 1552 | 1890 |
| 1686 | 1900 |
| 1768 | 1910 |
| 1705 | 1921 |
| 1851 | 1930 |
| 1392 | 1950 |
| 1389 | 1961 |
| 1355 | 1970 |
| 1288 | 1980 |
| 1167 | 1991 |
| 1182 | 2001 |
| 1223 | 2010 |
| 1224 | 2012 |

V současné době dochází k růstu. Důvodem je zlepšující se technická infrastruktura a stabilizované školství. Počet obyvatel – r. 2012 je 1224

OBČANSKÉ VYBAVENÍ VE VEŘEJNÉM ZÁJMU -ŠKOLSTVÍ

Stav

Mateřská škola Hudlice čp 432
 Mateřská škola 60 míst, školní jídelna pro 200 strážníků
 Základní škola Hudlice, čp 147
 Základní škola 9 tříd, školní družina pro 25 žáků
 Nejvyšší povolený počet žáků ve škole 100

Doporučené ukazatele pro stanovení kapacit⁴

Nároky na území vyplývající z předpokládaného počtu účelových jednotek:

- účelová jednotka (ú. j.) pro zařízení školství a výchovy = 1 místo
- účelová jednotka (ú. j.) pro ubytovací zařízení školství a výchovy = 1 lůžko
- počet ú. j./1000 obyvatel je odborným odhadem pro případné stanovení potřebné plochy nového zařízení v rámci řešeného území

Předškolní výchova:

- počet ú. j./1000 obyvatel = cca 40
- na 1 ú. j. připadá 12 m² podlažní plochy a 35 m² pozemku

Základní vzdělávání:

- počet ú. j./1000 obyvatel = 136
- na 1 ú. j. připadá 8,3 m² podlažní plochy a 35 m² pozemku

| PLOCHY | POZEMKY | USPOŘÁDÁNÍ ZÁSTAVBY NA POZEMKU | KOEFICIENT ZÁSTAVĚNÍ Kz |
|-----------------------------|--|--|-------------------------|
| Zařízení školství | Pozemky mateřských a malotřídních základních škol | Mateřské a malotřídní základní školy | 0,2-0,3 |
| | Plochy zastavěné 20-30% | Objekty mateřské a malotřídní základní školy | |
| | Plochy volné zpevněné 20% | Obslužné komunikace, manipulační plochy | |
| | | Případně odstavná stání a parkovací plochy | |
| | | Hřiště | |
| | Plochy volné nezpevněné 50-60% | Zezeň | |
| | Pozemky základních škol | Základní školy | 0,1-0,15 |
| | Plochy zastavěné 10-15% | Objekty základní školy | |
| | Plochy volné zpevněné 45-50% | Obslužné komunikace, manipulační plochy | |
| | | Případně odstavná stání a parkovací plochy | |
| | Hřiště | | |
| Plochy volné nezpevněné 40% | Zezeň | | |

počet obyvatel – současný stav 1224⁵
 předpokládaný počet obyvatel – nárůst max. 100- 150/ 20 roků

Předškolní výchova

účelových jednotek 52 vyhovuje
 potřebná podlažní plocha 624 m² vyhovuje
 potřebná plocha pozemku 1820 m² vyhovuje
 školní družina bude vyhovovat
 školní jídelna dostatečná kapacita

Základní vzdělávání

účelových jednotek 177 nevyhovuje. Vzhledem k využití ZŠ v K.Dvoře, kapacita nadále vyhovuje
 potřebná podlažní plocha původní stavba
 potřebná plocha pozemku historický pozemek

⁴ Dle Principy a pravidla územního plánování, ÚÚR v Brně 2007

⁵ 1.1.2012

OV má deficit pro **sociální služby**, popř. domov pro seniory. ÚP navrhuje plochu, kde je možné tato zařízení umístit.

E.2.2 PILÍŘ PŘÍRODNÍ

Pilíř přírodní se zaměřil na tato témata: ochrana před vodní erozí, ÚSES, ochrana a obnova vodního režimu v krajině, zvýšení účinků a ochrana místa krajinného rázu. Ochrana a obnova přírodních složek krajiny je dokumentována v samostatném výkrese č.5 Koncepce uspořádání krajiny a návrhem ploch využití území v nezastavěném území. Koncepce krajiny je podrobněji popsána v samostatné kapitole.

Podkladem pro ÚP byly údaje o erozi z veřejného registru LPIS, historické mapy, geologická mapa s výskyty kvartérních sedimentů, údaje BPEJ a vlastní průzkum, rozbor retenční schopnosti krajiny a rozbor místa krajinného rázu. Koncepce je dokumentována v samostatné kapitole odůvodnění – Koncepce uspořádání krajiny.

E.2.3 PILÍŘ HOSPODÁŘSKÝ

Obec má vyvážené území všech třech pilířů. Kromě omezených možností pracovních příležitostí v místě lze dojíždět za prací do K. Dvora, Berouna a Prahy -viz výkres širších územních vztahů. ÚP rozšiřuje plochy pro drobné podnikání ve smíšeném území u zemědělského areálu.

F INFORMACE O VÝSLEDKÁCH VYHODNOCENÍ VLIVŮ NA UDRŽITELNÝ ROZVOJ ÚZEMÍ

Komplexní vyhodnocení URÚ krajský úřad nepožadoval.

G VYHODNOCENÍ DŮSLEDKŮ NAVRHOVANÉHO ŘEŠENÍ NA PŮDNÍ FOND

G.1 PUPFL

VYHODNOCENÍ PŘEDPOKLÁDANÝCH DŮSLEDKŮ NAVRHOVANÉHO ŘEŠENÍ NA PUPFL

| Číslo lokality | Navržené využití | Lesní pozemek (ha) |
|----------------|---|--------------------|
| L 1 | Retenční opatření před přívalovými dešti, které pravidelně zaplavují chatovou oblast a příjezdovou cestu v úseku brodu | 1,78 |
| L 2 | Rozhledna (vydané ÚR) | 0,04 |
| L 4 | Pěšina pro turisty k rozhledně | 0,37 |
| L 5 | Zábor lesa-napravení současného stavu. Na lesní půdě je příjezdová komunikace do chatové oblasti p.č. 740/1 | 0,01 |
| L 6 | Lesní pozemek na rekultivační ploše skládky. Po ukončení rekultivace bude pozemek zalesněn, nejedná se tedy o zábor PUPFL | 0,02 |
| celkem | | 2,22 |

Lokality jsou navrženy jako hlavní využití s tím, že využití území je přípustné na lesním pozemku.

G.2 ZEMĚDĚLSKÝ PŮDNÍ FOND

- I. Vyhodnocení tvoří samostatná grafická příloha v měřítku 1 : 5000 - výkres č. 6, textový komentář a tabulkové přehledy, které jsou součástí textu. Vyhodnocení je zpracováno tak, že umožňuje posoudit urbanistické řešení z hlediska ochrany zemědělského půdního fondu.
- II. V grafické příloze je vyznačena hranice a plocha zastavěného území k datu 8/2015. Vyhodnoceny jsou ty plošné a liniové urbanistické záměry, které jsou umístěny vně i uvnitř hranice zastavěného území.

- III. V tabulkách je uveden přehled jednotlivých lokalit z hlediska dotčených druhů (kultur) pozemku. Dále je z tabulky patrné navržené funkční využití, které je podrobněji charakterizované v ostatních kapitolách textu.
- IV. V tabulkových přehledech jsou seřazeny jednotlivé lokality urbanistického řešení s uvedením výměr dotčených kultur a zemědělská půda je charakterizována stupněm třídy ochrany, který zařadí BPEJ v daném klimatickém regionu do 5ti stupňů. Hodnocení má klesající tendenci. BPEJ zařazené do stejné třídy jsou srovnatelné v celé ČR. Toto kritérium se využívá zejména v případech, že je v řešeném území více klimatických regionů a je potřebné vzájemně porovnat pozemky zemědělské půdy v rozdílných přírodních podmínkách.
- V. Předpokládané zábory ZPF

| | |
|--------------------------------|-----------------|
| celkem | 37,78 ha |
| z toho převzaté ze změny ÚPNSÚ | 14,76 ha |
| z toho celkem nový zábor v UP | 23,02 ha |

- VI. V rámci ÚAP byly vymezeny limity ochrany přírody, ochrany ZPF a vodního režimu
- VII. Urbanistický rozvoj není navržen na plochy vymezeného ÚSES. To dokumentuje hlavní výkres a koordinační výkres, ve kterých je zakreslena urbanistická koncepce. Urbanistické řešení je charakterizováno a zdůvodněno v části zprávy týkající se urbanistické koncepce a rozvoje urbanistických funkcí. Proto již v této kapitole nejsou informace opakovány.
- VIII. V katastrálním území nejsou provedeny komplexní pozemkové úpravy (KPÚ).

TABULKA Č.1

PŘEHLED LOKALIT ZÁBORŮ URBANISTICKÉHO ŘEŠENÍ DLE BPEJ

| Označení lokality | Funkční využití | Kód BPEJ | Třída ochrany | Plocha (ha) | ZPF |
|-------------------|--|----------|---------------|-------------|------|
| R1 | UKN – účelová komunikace | 52654 | V. | 0,06 | 0,06 |
| R2 | UKN – účelová komunikace | 29 | | 0,06 | 0,19 |
| | | 42614 | IV. | 0,10 | |
| | | 44811 | IV. | 0,03 | |
| R4 | UKN – účelová komunikace | 23 | | 0,04 | 0,46 |
| | | 45800 | I. | 0,01 | |
| | | 46811 | V. | 0,09 | |
| | | 42611 | III. | 0,11 | |
| | | 44178 | V. | 0,21 | |
| R5 | UKN – účelová komunikace | 42601 | III. | 0,01 | 0,30 |
| | | 42651 | IV. | 0,10 | |
| | | 42811 | III. | 0,19 | |
| R6 | UKN – účelová komunikace | 41941 | III. | 0,01 | 0,03 |
| | | 42811 | III. | 0,02 | |
| R7 | UKN – účelová komunikace | 29 | | | 0,63 |
| | | 44167 | V. | 0,15 | |
| | | 42811 | V. | 0,25 | |
| | | 41941 | III. | 0,23 | |
| R8 | UKN – účelová komunikace | 45800 | I. | - | - |
| V1 | RO – plochy pro opatření ke zvýšení reten- ce dešťových vod | 52654 | V. | 0,24 | 0,24 |
| V2 | RO – plochy pro opatření ke zvýšení reten- ce dešťových vod | 44168 | V. | 0,12 | 0,43 |
| | | 45800 | I. | 0,31 | |
| V3 | RO – plochy pro opatření ke zvýšení reten- ce dešťových vod | 23 | | 0,20 | 0,72 |
| | | 45800 | I. | 0,52 | |
| V4 | RO – plochy pro opatření ke zvýšení reten- ce dešťových vod | 23 | | 0,09 | 1,00 |
| | | 46811 | V. | 0,41 | |
| | | 44178 | V. | 0,09 | |
| | | 45800 | I. | 0,41 | |
| V5 | RO – plochy pro opatření ke zvýšení reten- | 45800 | I. | 1,01 | 1,01 |

| Označení lokality | Funkční využití | Kód BPEJ | Třída ochrany | Plocha (ha) | ZPF |
|---------------------------------|--|-------------------------|------------------|----------------------|--------------|
| | ce dešťových vod | | | | |
| V6 | RO – plochy pro opatření ke zvýšení reten- ce dešťových vod | 46811 | V. | 0,50 | 0,50 |
| Z1 | H – hřbitov B1 – nízkopodlažní bydlení BZ – zahrady v obytné zóně MK – místní komunikace | 42601 42651 | III. IV. | 0,22 0,79 | 1,01 |
| Z2 | SO1 – smíšené venkovské území | 42641 | IV. | 0,17 | 0,17 |
| Z3 | B1 – nízkopodlažní bydlení BZ – zahrady v obytné zóně | 42611 | III. | 0,05 | 0,05 |
| Z5 | B1 – nízkopodlažní bydlení BZ – zahrady v obytné zóně MK – místní komunikace | 29 43715 44811 | V. IV. | 0,27 3,28 1,79 | 5,34 |
| Z7 | UKN – účelová komunikace | 42604 44811 | IV. IV. | 0,05 0,10 | 0,15 |
| Z8 | B1 – nízkopodlažní bydlení BZ – zahrady v obytné zóně MK – místní komunikace | 44814 42604 | V. IV. | 2,08 0,35 | 2,43 |
| Z9 | B1 – nízkopodlažní bydlení BZ – zahrady v obytné zóně MK – místní komunikace | 44814 | V. | 0,69 | 0,69 |
| Z10 | SO1 – smíšené venkovské území | 44811 42614 | V. IV. | 0,22 0,61 | 0,83 |
| Z11 | SO1 – smíšené venkovské území MK – místní komunikace | 44811 | V. | 4,58 | 4,58 |
| Z12 | UK – účelová komunikace | 44811 | V. | - | - |
| Z13 | TI – plochy pro technické zařízení | 44811 | V. | - | - |
| Z14 | B1 – nízkopodlažní bydlení BZ – zahrady v obytné zóně | 23 52654 | V. | 0,14 0,03 | 0,17 |
| Z15 | BZ – zahrady v obytné zóně | 43715 | V. | 0,23 | 0,23 |
| Z16 | BZ – zahrady v obytné zóně | 42604 | IV. | 0,11 | 0,11 |
| Z17 | TI – plochy pro technické zařízení | 42611 42641 | III. IV. | 0,09 0,49 | 0,58 |
| Z18 | RS – sportovní a rekreační prostor | 44811 | V. | 0,75 | 0,75 |
| Z19 | UKN – účelová komunikace | 44811 42611 | V. III. | 0,02 0,18 | 0,20 |
| Z20 | UK – účelová komunikace | 42611 | III. | 0,03 | 0,03 |
| Z21 | B1 – nízkopodlažní bydlení | 45800 | I. | 0,13 | 0,13 |
| A1 | B1 – nízkopodlažní bydlení BZ – zahrady v obytné zóně MK – místní komunikace OV1 – občanské vybavení ve veřejném zájmu | 42611 42644 44178 | III. V. V. | 4,02 1,34 0,60 | 5,96 |
| A2 | B1 – nízkopodlažní bydlení BZ – zahrady v obytné zóně MK – místní komunikace | 43715 | V. | 2,70 | 2,70 |
| A3 | B1 – nízkopodlažní bydlení BZ – zahrady v obytné zóně MK – místní komunikace B4 – nízkopodlažní bydlení s podmínkou | 42611 43715 | III. V. | 2,43 3,67 | 6,10 |
| celkem zábory v platné ÚPD obce | | | | | 14,76 |
| celkem nové zábory ÚP | | | | | 23,02 |
| CELKEM zábory ÚP | | | | | 37,78 |

TABULKA Č. 2

PŘEHLED LOKALIT URBANISTICKÉHO ŘEŠENÍ DLE DOTČENÝCH KULTUR V HA

| Lokalita | Orná půda | Zahrada, sad | Trvalý travní porost | Zemědělská půda | Ostatní plochy | Celkem plochy |
|---------------|--------------|--------------|----------------------|-----------------|----------------|---------------|
| R1 | - | - | 0,06 | 0,06 | - | 0,06 |
| R2 | 0,14 | - | 0,05 | 0,19 | 0,01 | 0,20 |
| R4 | 0,24 | - | 0,22 | 0,46 | 0,03 | 0,49 |
| R5 | 0,30 | - | - | 0,30 | - | 0,30 |
| R6 | - | - | 0,03 | 0,03 | - | 0,03 |
| R7 | 0,27 | - | 0,36 | 0,63 | 0,11 | 0,74 |
| R8 | - | - | - | - | 0,05 | 0,05 |
| V1 | - | - | 0,24 | 0,24 | - | 0,24 |
| V2 | 0,16 | - | 0,27 | 0,43 | 0,02 | 0,45 |
| V3 | 0,50 | - | 0,22 | 0,72 | - | 0,72 |
| V4 | 0,01 | - | 0,99 | 1,00 | - | 1,00 |
| V5 | - | - | 1,01 | 1,01 | 0,02 | 1,03 |
| V6 | - | - | 0,50 | 0,50 | - | 0,50 |
| Z1 | 1,01 | - | - | 1,01 | - | 1,01 |
| Z2 | 0,13 | - | 0,04 | 0,17 | 0,08 | 0,25 |
| Z3 | 0,05 | - | - | 0,05 | 0,13 | 0,18 |
| Z5 | 5,02 | 0,31 | 0,01 | 5,34 | 0,25 | 5,59 |
| Z7 | 0,15 | - | - | 0,15 | - | 0,15 |
| Z8 | 2,43 | - | - | 2,43 | 0,06 | 2,49 |
| Z9 | 0,69 | - | - | 0,69 | - | 0,69 |
| Z10 | - | 0,83 | - | 0,83 | 0,01 | 0,84 |
| Z11 | 4,58 | - | - | 4,58 | - | 4,58 |
| Z12 | - | - | - | - | 0,34 | 0,34 |
| Z13 | - | - | - | - | 0,03 | 0,03 |
| Z14 | - | - | 0,17 | 0,17 | - | 0,17 |
| Z15 | 0,23 | - | - | 0,23 | - | 0,23 |
| Z16 | 0,11 | - | - | 0,11 | - | 0,11 |
| Z17 | - | - | 0,58 | 0,58 | 0,10 | 0,68 |
| Z18 | 0,75 | - | - | 0,75 | - | 0,75 |
| Z19 | 0,20 | - | - | 0,20 | - | 0,05 |
| Z20 | 0,03 | - | - | 0,03 | - | 0,03 |
| Z21 | - | 0,13 | - | 0,13 | - | 0,13 |
| A1 | 5,81 | 0,11 | 0,04 | 5,96 | - | 5,96 |
| A2 | 2,06 | 0,64 | - | 2,70 | - | 2,70 |
| A3 | 6,10 | - | - | 6,10 | - | 6,10 |
| Celkem | 31,02 | 2,02 | 4,79 | 37,78 | 1,24 | 39,02 |








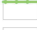


H VYHODNOCENÍ SOULADU ÚP S CÍLY A ÚKOLY ÚP, ZEJMÉNA S POŽADAVKY NA OCHRANU ARCHITEKTONICKÝCH A URBANISTICKÝCH HODNOT V ÚZEMÍ, NEZASTAVĚNÉHO ÚZEMÍ A OCHRANU VEŘEJNÝCH ZÁJMŮ

H.1 HODNOTY V OBCI VYMEZENÉ V DOPLŇUJÍCÍCH PRŮZKUMECH A ROZBORECH

Rozbor rozdělil hodnoty v obci do dvou částí, které jsou jak svým charakterem, tak i významností a postavením v obci rozdílné (A,B).



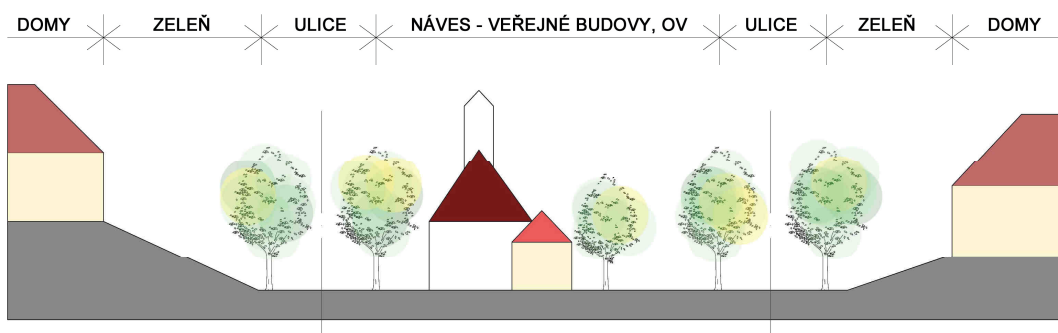
ROZBOR HODNOT OBCE HUDLICE

-  HRANICE OBCE
-  HRANICE URBANISTICKY HODNOTNÉHO ÚZEMÍ A
-  HRANICE URBANISTICKY HODNOTNÉHO ÚZEMÍ B
-  URBANISTICKY A ARCHITEKTONICKY HODNOTNÉ SKUPINY DOMŮ
-  POHLEDOVĚ VÝZNAMNÁ DOMINANTA
-  KULTURNÍ NEMOVITÁ PAMÁTKA
-  HISTORICKÁ STAVEBNÍ ČÁRA
-  HISTORICKY HODNOTNÁ ALEJ
-  VZROSTLÉ STROMY
-  SKUPINA VZROSTLÝCH STROMŮ

HRANICE URBANISTICKY HODNOTNÉHO ÚZEMÍ A

Toto území je charakteristické svým uspořádáním (stavební čára, charakteristické venkovské statky zachovalé především půdorysným uspořádáním), které zůstalo zachováno. Uspořádání návsi od severu z nejnižší položené části návsi:

Zástavba-plocha veřejné zeleně-místní komunikace-veřejný prostor návsi zastavěný převážně veřejnými budovami, silnice-veřejná zeleň se stromořadím-zástavba.



Zachovalá je historická stavební čára (označena červenou silnější linkou v obrázcích), která je zároveň uliční linií. Pak se zde nachází pás zeleně a kaštanová alej (viz foto), která je zachovalá a také historicky významná. Alej obklopuje z obou stran obousměrnou místní komunikaci. Ve střední části se nachází

budovy občanského vybavení (školka, škola, hospoda, obecní úřad, kostel,...) a další veřejné budovy. Za tímto pásem je opět komunikace lemovaná stromy, pás zeleně a budovy jako na druhé straně řezu.

HRANICE URBANISTICKY HODNOTNÉHO ÚZEMÍ B

Druhá část obce je charakteristická menšími rodinnými domky s ulicovým prostorem. Nejedná se o rozlehlé statky, ale drobnou zástavbu stejného architektonického výrazu domkářských staveb – jednopodlažní domy s podkrovím, sedlová střecha se štítem orientovaným do ulice. Zástavba leží v horní části vsi na kopci, tak by tento charakter měl zůstat v tomto duchu.

V této části obce jsme vyznačili několik ulic – seskupení domů, které mají zachovalou strukturu, uliční čáru.

KULTURNÍ NEMOVITÉ PAMÁTKY:

- kostel sv. Tomáše (č. rejstříku 14317 / 2-320)
- kaplička (18408 / 2-319)
- č.p.19 – myslivna (22520 / 2-317)
- venkovský dům - rodný dům Josefa Jungmanna - č.p. 43 (23141 / 2-316)

H.2 OCHRANA NEZASTAVĚNÉHO ÚZEMÍ

- I. Ochrana nezastavěného území a jeho hodnot je odůvodněna v textu odůvodnění. Jedná se zejména o ochranu krajinného rázu a ochranu potenciálních ploch údolních niv nebo stávajících údolních niv.
- II. V území jsou vymezeny stabilizované plochy lesa a ZPF. ÚP navrhuje koncepci revitalizace a ochrany přírodních hodnot v souladu s vymezenou hranicí údolní nivy. Plochy ZPF lze formou správních řízení měnit na jiné kultury zemědělské půdy, stabilizované plochy luk a trvale travního porostu (index Z4); nelze měnit na ornou půdu – viz podmínky pro využití území). Koncepce uspořádání krajiny je v samostatném výkrese.

I VYHODNOCENÍ SOULADU S POŽADAVKY ZVLÁŠTNÍCH PRÁVNÍCH PŘEDPISŮ

I.1 SPLNĚNÍ POŽADAVKŮ CO A POŽÁRNÍ OCHRANY

POŽADAVKY CO

VYMEZENÍ ZÁPLAVOVÝCH, OHROŽENÝCH A OCHRANNÝCH OBLASTÍ, UKRYTÍ OSOB

V území je vymezena údolní niva, hranice záplavy potoka není stanovena. V území řešeném ÚP nemá obec zpracovaný elaborát improvizovaného ukrytí obyvatel; povodně na území obce nejsou.

UKRYTÍ A UBYTOVÁNÍ EVAKUOVANÝCH OSOB, HROMADNÁ STRAVOVACÍ ZAŘÍZENÍ A VÝVAŘOVNY

Ubytování a stravování evakuovaných osob je možné provizorně v prostorách ubytovny v mateřské škole.

NÁVRH MÍST SKLADOVÁNÍ MATERIÁLU CIVILNÍ OCHRANY

Skladovacím a výdejním místem materiálu CO a humanitární pomoci v obci není.

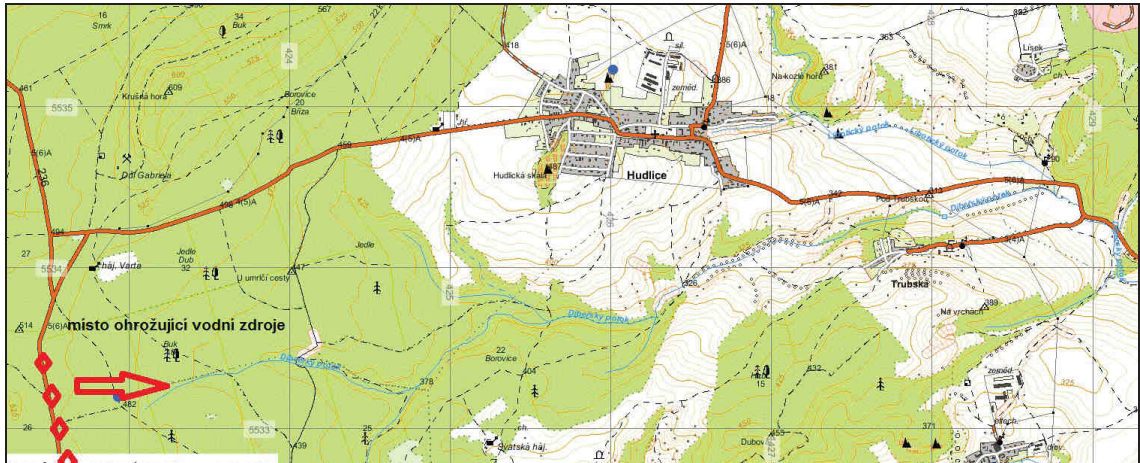
NÁVRH ZDRAVOTNICKÉHO ZABEZPEČENÍ OBYVATELSTVA

Pro zabezpečení obyvatelstva je k dispozici areál nemocnice v Berouně a Praze. V obci není žádné lůžkové zdravotnické zařízení.

CHARAKTERISTIKA OBJEKTŮ SKLADUJÍCÍCH NEBEZPEČNÉ LÁTKY

(z hlediska druhu skladovaných nebezpečných látek a vlivu na okolí)

Možná havárie na stávající silnici II. třídy a odtok do potoka s vodními zdroji.



Přeprava nebezpečných látek je všech silnicích na území obce dle mapy ADR omezena.

MOŽNOSTI VYVEZENÍ A USKLADNĚNÍ NEBEZPEČNÝCH LÁTEK MIMO HRANICE ZÁSTAVBY

Nebezpečné látky likviduje na území obce firma DEKONTA Kladno na biodegradačních plochách. Nejbližší plocha je ve Slaném.

NÁVRH ŘEŠENÍ NOUZOVÉHO ZÁSOBOVÁNÍ OBYVATELSTVA VODOU, ELEKTRICKOU ENERGIÍ

Území lze zásobovat pitnou vodou z cisterny nebo balenou vodou.

Nouzové zásobování el. energií je možné pouze z generátorů, vodní elektrárna ani jiný alternativní zdroj na území obce není.

NÁVRH ODBĚRNÝCH MÍST PRO ZÁSOBOVÁNÍ VODOU K HAŠENÍ POŽÁRŮ

Jako zdroj užitkové vody k hašení je možné využívat požární nádrže. V ÚP jsou vymezeny min.3 nové rybníky. Kapacita vodovodu neumožňuje zřízení hydrantů.

NÁVRH MÍST PRO DEKONTAMINACI OSOB, ZVÍŘAT, KOLOVÝCH A KOLEJOVÝCH VOZIDEL

Pro dekontaminaci lze využít stávající čerpací stanici pohonných hmot v K.Dvoře, která má zařízení pro usazování nečistot.

NÁVRH PLOCH VYUŽITELNÝCH K ZÁCHRANNÝM LIKVIDAČNÍM, OBNOVOVACÍM PRACÍM A PŘEŽITÍ OBYVATELSTVA

Plochy jsou vázány na základní komunikační systém obce. Pro tyto potřeby mohou sloužit veřejná prostranství.

NÁVRH MÍST A PLOCH PRO ŘEŠENÍ BEZODKLADNÝCH POHŘEBNÍCH SLUŽEB

Pohřební služby lze realizovat na stávajícím hřbitově. ÚP navrhuje rozšíření.

NÁVRH PLOCH PRO LIKVIDACI UHYNULÝCH ZVÍŘAT

V případě havarijního stavu řídí likvidaci okresní nálezová komise dle pohotovostního plánu. Zahřaboviště jsou vytipována dle konkrétní situace a hydrologicky posouzena.

Sběrná místa:

- likvidaci provádí veterinární ústav a kafilerie Biřkov u Klatov
- sběrné místo – Tišice u Mělníka (bývalá kafilerie)
- zahraboviště v k.ú. Ptice, zemědělský fond, uživatel ČZÚ Červený Újezd

POŽADAVKY POŽÁRNÍ OCHRANY

- I. Řešení rozvodů inženýrských sítí v zastavitelných plochách bude v následných projektech pro realizaci – ÚŘ.
- II. Obslužné komunikace jsou navrženy v dostatečných parametrech pro komunální techniku (viz. podmínky pro využití místních komunikací) dle koncepce dopravy.
- III. Dostatečné množství požární vody bude v požárních nádržích stávajících a navržených.

J ÚDAJE O POČTU LISTŮ ODŮVODNĚNÍ A PŘÍLOH ODŮVODNĚNÍ ÚP A POČTU VÝKRESŮ K NĚMU PŘIPOJENÉ GRAFICKÉ ČÁSTI

- I. Textová část odůvodnění obsahuje:
- Odůvodnění – textová část, počet listů udaných v zápatí textové části
 - Příloha č.1: Vyhodnocení uplatněných stanovisek a připomínek –ÚP Hudlice - § 50 stavebního zákona
 - Příloha č.2: Vyhodnocení připomínek –§ 50 odst.3 stavebního zákona
 - Příloha č.3: Rozhodnutí o námitkách uplatněných při řízení o územním plánu - § 52 stavebního zákona
 - Příloha č.4: Vyhodnocení připomínek uplatněných při řízení o územním plánu - § 52 stavebního zákona
 - Příloha č.5: Rozhodnutí o námitkách uplatněných při 1.opakovaném veřejném projednání - § 52 stavebního zákona a pokyny určeného zastupitele k podáním učiněných při 1.opakovaném veřejném projednání
- II. Grafická část obsahuje 3 výkresy:
- | | |
|---|---------|
| výkres č. 6 Koordinační výkres | 1: 5000 |
| výkres č. 7 Výkres předpokládaných záborů půdního fondu | 1: 5000 |
| výkres č. 8 Širší územní vztahy | schéma |

K ZKRATKY

| | |
|---------------|-------------------------------------|
| BPEJ | - bonitovaná půdní ekolog. jednotka |
| CO | - civilní ochrana |
| ČOV | - čistírna odpadních vod |
| KUK | -koncepce uspořádání krajiny |
| LBC | - lokální biocentrum |
| MK | - místní komunikace |
| MŠ | - mateřská škola |
| NP | - nadzemní podlaží |
| OP | - ochranné pásmo |
| ORP | - obec s rozšířenou působností |
| OV | - občanské vybavení |
| PÚR ČR | - politika územního rozvoje ČR |
| RD | - rodinný dům |

| | |
|-------------|---|
| SZ | - stavební zákon č. 183/2006 Sb. |
| TTP | -trvalý travní porost |
| TUR | - trvale udržitelný rozvoj |
| ÚAP | - územně analytické podklady |
| ÚAP | - územně analytické podklady obce s rozšířenou působností |
| ORP | |
| ÚP | - územní plán |
| ÚPD | - územně plánovací dokumentace |
| ÚR | - územní rozhodnutí |
| ÚŘ | - územní řízení |
| ÚSES | - územní systém ekologické stability |
| VPS | - veřejně prospěšné stavby |
| ZÚR | - zásady územního rozvoje |

L VYHODNOCENÍ SOULADU ÚP S POŽADAVKY STAVEBNÍHO ZÁKONA A JEHO PROVÁDĚCÍCH PRÁVNÍCH PŘEDPISŮ

ÚP je v souladu se stavebním zákonem č.183/2006 Sb. ve znění pozdějších předpisů a s vyhláškami 500/2006 Sb. a 501/2006 Sb. ve znění pozdějších předpisů.

M VYHODNOCENÍ ÚČELNÉHO VYUŽITÍ ZASTAVĚNÉHO ÚZEMÍ A VYHODNOCENÍ POTŘEBY VYMEZENÍ ZASTAVITELNÝCH PLOCH

- I. Využití zastavěného území je stanoveno podmínkami pro využití území v zastavěném území; ÚP stabilizuje současný charakter obce.
- II. Zastavěné území je plně zastavěné ; možnost rozvojových ploch v zastavěném území je pouze přestavbou nebo modernizací na současných pozemcích
- III. V území je rozvojové; dle demografického vývoje je nárůst počtu obyvatel od roku 2001 téměř o 5%; obec má základní vybavenost.
- IV. dále viz. kapitola – Komplexní zdůvodnění přijatého řešení

N POSTUP PŘI POŘÍZENÍ ÚP

- I. Pořízení územního plánu (ÚP) rozhodlo zastupitelstvo obce Hudlice z vlastního podnětu dne 26. 1. 2010, a jmenovalo určeným zastupitelem pro pořízení ÚP pana Pavla Hubeného (starostu obce).
- II. Oznámení o projednání a zveřejnění návrhu zadání ÚP bylo vyvěšeno na úřední desce Obecního úřadu Hudlice 24. 3. 2011. V průběhu zveřejnění návrhu zadání pořizovatel návrh zadání doplnil a takto doplněné zadání zveřejnil do 18. 5. 2011. V téže době byl návrh zadání zveřejněn i na internetu. Dotčeným orgánům, Krajskému úřadu Středočeského kraje a sousedním obcím, zaslal pořizovatel návrh zadání jednotlivě dopisy ze dne 24. 3. 2011 a doplněný návrh zadání dopisy ze dne 18. 4. 2011.
- III. Pořizovatel po ukončení projednání návrhu zadání a po vyhodnocení požadavků, podnětů a připomínek (viz. Vyhodnocení uplatněných požadavků, podnětů a připomínek k návrhu zadání ÚP Hudlice), v souladu s § 47 odst. 4 stavebního zákona, návrh zadání ve spolupráci s určeným zastupitelem upravil a předložil jej zastupitelstvu obce ke schválení.
- IV. Zadání ÚP zastupitelstvo obce schválilo dne 27. 9. 2011.
- V. Na základě schváleného zadání ÚP zpracoval projektant ÚP Hudlice. Návrh ÚP byl projednán s dotčenými orgány na společném jednání dne 23.3.2012 - § 50 stavebního zákona.
- VI. Po vyhodnocení stanovisek dotčených orgánů projektant návrh ÚP upravil a takto upravený návrh pořizovatel následně projednal s dotčenými orgány (viz. příloha č. 1 odůvodnění: Vyhodnocení uplatněných stanovisek a připomínek – návrh ÚP Hudlice - § 50, včetně stanovisek k upravenému návrhu).
- VII. Po novele stavebního zákona zákonem č. 350/2012 Sb., byl návrh ÚP dle § 50 odst. 3 projednán s veřejností a dle § 50 odst. 7 s Krajským úřadem. Veřejnosti byl návrh ÚP doručen veřejnou vyhláškou vyvěšenou na úředních deskách obce dne 30. 1. 2013 a sejmutou dne 19. 3. 2013. Vyhodnocení připomínek uplatněných veřejností je uvedeno v příloze č. 2 odůvodnění: Vyhodnocení připomínek – návrh ÚP Hudlice - § 50 odst. 3 stavebního zákona. Krajský úřad vydal stanovisko: „ ... lze postupovat v dalším řízení o územním plánu.“ podle § 50 odst. 7 stavebního zákona poté co pořizovatel doplnil soulad návrhu ÚP se Zásadami územního rozvoje Středočeského kraje.
- VIII. Před veřejným projednáním byl návrh ÚP upraven v souladu s novelou stav.zákona č. 350/2012 Sb., a s výsledky projednání dle § 50 odst. 3 a odst. 7.
- IX. Veřejné projednání Návrhu ÚP se konalo 17. září 2013 v budově Obecního úřadu Hudlice.
- X. V průběhu řízení o územním plánu bylo uplatněno 10 námitek a dvě připomínky.
- XI. Pořizovatel ve spolupráci s určeným zastupitelem vyhodnotil výsledky projednání a s ohledem na veřejné zájmy zpracoval návrhy rozhodnutí o námitkách a návrhy vyhodnocení připomínek. Návrhy pořizovatel doručil dotčeným orgánům a krajskému úřadu k uplatnění stanovisek.
- XII. Po obdržení stanovisek zajistil pořizovatel úpravu návrhu územního plánu v souladu s výsledky projednání – to vše v souladu s § 53 odst. 1 SZ.
- XIII. K takto upravenému návrhu územního plánu si pořizovatel v souladu s § 53 odst. 2 SZ vyžádal stanovisko příslušného úřadu a stanovisko příslušného orgánu ochrany přírody podle § 45 i) zákona o ochraně přírody a krajiny.
- XIV. Stanovisko příslušný úřad (Krajský úřad) uplatnil dne 22. 9. 2014 a příslušný orgán ochrany přírody (Správa CHKO Křivoklátsko) uplatnil stanovisko dne 5.9.2014. Ve stanoviscích nejsou uvedeny žádné další požadavky na úpravu návrhu nebo na je posouzení z hlediska vlivů na životní prostředí.
- XV. Takto upravený návrh ÚP je v rozsahu těchto úprav předkládán k 1. opakovanému veřejnému projednání.
- XVI. 1. opakované veřejné projednání (1.OVP) návrhu ÚP se konalo 27. ledna 2015 v budově Obecního úřadu Hudlice.

- XVII. V průběhu 1. OVP návrhu ÚP byly uplatněny 3 námitky a 4 podání netýkající se předmětu 1.OVP, z nichž 2 podání požadoval určený zastupitel svým pokynem řešit .
- XVIII. Pořizovatel ve spolupráci s určeným zastupitelem vyhodnotil výsledky projednání a s ohledem na veřejné zájmy zpracoval návrhy rozhodnutí o námitkách a určený zastupitel vyhotovil 2 pokyny k úpravě ÚP. Návrhy rozhodnutí o námitkách pořizovatel doručil dotčeným orgánům a krajskému úřadu k uplatnění stanovisek.
- XIX. Po obdržení souhlasných stanovisek zajistil pořizovatel úpravu návrhu územního plánu v souladu s výsledky 1.OVP – to vše v souladu s § 53 odst. 1 SZ.
- XX. K takto upravenému návrhu územního plánu si pořizovatel v souladu s § 53 odst.2 SZ vyžádal stanovisko příslušného úřadu a stanovisko příslušného orgánu ochrany přírody podle § 45i zákona o ochraně přírody a krajiny. Krajský úřad uplatnil souhlasné stanovisko pod č.j.: 127842/2015/KUSK ze dne 9.10.2015 a Agentura ochrany přírody a krajiny, Správa CHKO Křivoklátskou uplatnila souhlasné stanovisko pod č.j.: 2306/KV/2015 ze dne 5.10.2015.
- XXI. S ohledem na Aktualizaci Politiky územního rozvoje ČR si pořizovatel vyžádal stanovisko Krajského úřadu dle § 50 odst.7 SZ. Souhlasné stanovisko Krajský úřad uplatnil dne 1.10.2015 pod č.j.: 132687/2015/KUSK.
- XXII. Takto upravený a projednaný návrh územního plánu byl v rozsahu úprav předložen k 2. opakovanému veřejnému projednání.
- XXIII. 2. opakované veřejné projednání (2.OVP) upraveného návrhu ÚP v rozsahu úprav se konalo 14. prosince 2015 v budově Obecního úřadu Hudlice.
- XXIV. V průběhu 2. OVP návrhu ÚP nebyla uplatněna žádná námitka ani připomínka.
- XXV. Souhlasná stanoviska uplatnily MěÚ Beroun – odbor životního prostředí, Krajský úřad Středočeského kraje a Ministerstvo obrany ČR. Ostatní dotčené orgány stanoviska neuplatnily.
- XXVI. Tímto pořizovatel ukončil pořizování ÚP a předložil jej zastupitelstvu obce s návrhem na jeho vydání.

O VYHODNOCENÍ UPLATNĚNÝCH STANOVISEK A PŘIPOMÍNEK – NÁVRH ÚP HUDLICE - § 50 STAVEBNÍHO ZÁKONA

Vyhodnocení je tabelárně uspořádáno v příloze č.1.

Stanovisko MěÚ Beroun, odbor dopravy

- I. lokalita H1 U Hřbitova byla doplněna o obousměrnou komunikaci podél hřbitova s možností otáčení. Vozovka ve stávající zástavbě zůstává stabilizovaná.
- II. Lokality H4, H5 jižně od zastavěného území jsou podmíněny přestavbou účelové komunikace jižně od lokalit na komunikaci v potřebných parametrech s výhybnami a doprovodnou zelení. Zároveň jsou navrženy úpravy stávajícího vjezdu –ozn. ve výkrese základního členění jako H16 vč. územní rezervy R6 , kde lze výhledově prověřit možnost rozšíření
- III. Lokalita H14 je napojena na místní komunikaci navrženou v úp N.Jáchymov, V sousedství plochy je vydané ÚR na bytovou výstavbu vč. obslužných komunikací-ÚŘ dopravní obsluhu prověřovalo.

Stanovisko Středočeského kraje – orgánu ochrany ZPF

- I. Na základě stanoviska proběhlo jednání s odborem ochrany ZPF a lesa, kde byla přijata dohodnutá řešení na požadavky. Úpravy jsou zpracovány v textové a grafické části.
- II. Souhlasné stanovisko bylo s požadavkem obce na rozvojovou plochu pro sportovní aktivity bez staveb u stávajícího hřiště
- III. Zábory lesa byly upraveny dle požadavku orgánu na ochranu PUPFL

Stanovisko Středočeského kraje – orgánu posuzování vlivů

- I. Plochy výroby byly dle stanoviska zařazeny do ploch smíšených

Stanovisko MŽP – odbor výkonu státní správy

- I. Návrh ÚP doplnil stará důlní díla do limitů území (nebyly součástí ÚAPo předaných obci). Nový limit je významný až při územním řízení a stavebním povolení : Při stavbě na poddolovaném území je nutný expertní báňský posudek a doporučuje se postup podle ČSN 73 00 39 „Navrhování objektů na poddolovaném území“. Území se zastavitelnou plochou na limitu starých důlních děl není navrženo.

Stanovisko Správy CHKO Křivoklátsko

- I. Připomínky byly respektovány a zpracovány do podmínek využití území

Požadavek obce N. Jáchymov

- I. Naučná stezka byla zpracována do systému navrženého v ÚP

Požadavek obce Hudlice

- I. V ploše bytových domů byla navržena veřejná zeleň a stabilizována místní komunikace
- II. Do ÚP byla převzata plocha z platné ÚPD obce s podmínkami:
JIŽNÍ LOKALITA
U KAŠTANU

P VYHODNOCENÍ SOULADU ÚP SE STANOVISKY DOTČENÝCH ORGÁNŮ PODLE ZVLÁŠTNÍCH PRÁVNÍCH PŘEDPISŮ, POPŘÍPADĚ S VÝSLEDKEM ŘEŠENÍ ROZPORŮ

ÚP je v souladu se stanovisky dotčených orgánů. V průběhu pořizování nebyly řešeny žádné rozpory.

Q ROZHODNUTÍ O NÁMITKÁCH

1. Rozhodnutí o námitkách uplatněných při řízení o územním plánu - § 52 stavebního zákona – viz.**příloha č.3.**
2. Rozhodnutí o námitkách uplatněných při 1. opakovaném veřejném projednání - § 52 stavebního zákona – viz.**příloha č.5.**
3. Při 2. opakovaném veřejném projednání - § 52 stavebního zákona nebyly uplatněny žádné námitky.

R VYHODNOCENÍ PŘIPOMÍNEK - § 50 ODS. 2 A 3 A § 52 STAVEBNÍHO ZÁKONA

1. Vyhodnocení připomínek sousedních obcí - § 50 odst. 2 stavebního zákona – viz.kpt. O a **příloha č.1**
2. Vyhodnocení připomínek - § 50 odst. 3 stavebního zákona – viz.**příloha č.2.**
3. Vyhodnocení připomínek uplatněných při řízení o územním plánu - § 52 stavebního zákona viz. **příloha č.4.**
4. Při 1.opakovaném veřejném projednání nebyly uplatněny žádné připomínky.
5. Při 2.opakovaném veřejném projednání nebyly uplatněny žádné připomínky.